

เอกสารแนบ 2

ผลการพิจารณารายงานการวิเคราะห์ผลกระทบสิ่งแวดล้อม
และมาตรการแก้ไขผลกระทบสิ่งแวดล้อม



ที่ ทส ๑๐๑๐.๒/ ๗ ๒ ๖ ๘

สำนักงานนโยบายและแผน
ทรัพยากรธรรมชาติและสิ่งแวดล้อม
๖๐/๑ ซอยพิบูลวัฒนา ๗ ถนนพระรามที่ ๖
แขวงพญาไท เขตพญาไท กรุงเทพฯ ๑๐๕๐๐

๒๙ พฤษภาคม ๒๕๖๓

เรื่อง แจ้งผลการพิจารณารายงานการเปลี่ยนแปลงรายละเอียดโครงการในรายงานการประเมินผลกระทบ
สิ่งแวดล้อม โครงการทำเหมืองหินแร่โอปซิมและแอนไฮไดรต์ ของบริษัท แร่มงคล จำกัด ประทานบัตรที่
๓๐๒๘๘/๑๖๐๕๓ และคำขอใบอนุญาตแต่งแร่ที่ ๑/๒๕๖๓

เรียน กรรมการผู้จัดการบริษัท แร่มงคล จำกัด

สิ่งที่ส่งมาด้วย ๑. สำเนาหนังสือบริษัท เอ บี อี เอ็น เอ็นจิเนียริง คอนซัลแตนท์ จำกัด ที่ E058/04/2562
ลงวันที่ ๒๒ เมษายน ๒๕๖๓

๒. มาตรการป้องกันและแก้ไขผลกระทบสิ่งแวดล้อมและมาตรการติดตามตรวจสอบผลกระทบ

สิ่งแวดล้อม ที่โครงการทำเหมืองหินแร่โอปซิมและแอนไฮไดรต์ ของบริษัท แร่มงคล จำกัด

ประทานบัตรที่ ๓๐๒๘๘/๑๖๐๕๓ และคำขอใบอนุญาตแต่งแร่ที่ ๑/๒๕๖๓ ตั้งอยู่ที่

ตำบลบ้านส้อง อำเภอเวียงสระ จังหวัดสุราษฎร์ธานี ต้องยึดถือปฏิบัติอย่างเคร่งครัด

ตามที่ บริษัท แร่มงคล จำกัดได้มอบอำนาจให้ บริษัท เอ บี อี เอ็น เอ็นจิเนียริง คอนซัลแตนท์ จำกัด
จัดทำและเสนอรายงานการเปลี่ยนแปลงรายละเอียดโครงการในรายงานการประเมินผลกระทบสิ่งแวดล้อม
โครงการทำเหมืองหินแร่โอปซิมและแอนไฮไดรต์ ของบริษัท แร่มงคล จำกัด ประทานบัตรที่ ๓๐๒๘๘/๑๖๐๕๓
และคำขอใบอนุญาตแต่งแร่ที่ ๑/๒๕๖๓ ตั้งอยู่ที่ ตำบลบ้านส้อง อำเภอเวียงสระ จังหวัดสุราษฎร์ธานี ให้สำนักงาน
นโยบายและแผนทรัพยากรธรรมชาติและสิ่งแวดล้อมดำเนินการตามขั้นตอนการพิจารณารายงาน รายละเอียดตาม
สิ่งที่ส่งมาด้วย ๑.

สำนักงานนโยบายและแผนทรัพยากรธรรมชาติและสิ่งแวดล้อม ได้เสนอรายงานการเปลี่ยนแปลง
รายละเอียดโครงการดังกล่าว ให้คณะกรรมการผู้ชำนาญการพิจารณารายงานการวิเคราะห์ผลกระทบสิ่งแวดล้อม
โครงการเหมืองแร่ พิจารณาในการประชุมครั้งที่ ๑๗/๒๕๖๓ เมื่อวันที่ ๒๖ พฤษภาคม ๒๕๖๓ คณะกรรมการ
ผู้ชำนาญการฯ มีมติให้ความเห็นชอบรายงานการเปลี่ยนแปลงรายละเอียดโครงการในรายงานการประเมินผล
กระทบสิ่งแวดล้อม โครงการทำเหมืองหินแร่โอปซิมและแอนไฮไดรต์ ของบริษัท แร่มงคล จำกัด ประทานบัตรที่
๓๐๒๘๘/๑๖๐๕๓ และคำขอใบอนุญาตแต่งแร่ที่ ๑/๒๕๖๓ ตั้งอยู่ที่ ตำบลบ้านส้อง อำเภอเวียงสระ
จังหวัดสุราษฎร์ธานี โดยให้ปฏิบัติตามมาตรการป้องกันและแก้ไขผลกระทบสิ่งแวดล้อม และมาตรการติดตาม

ตรวจสอบ...

ตรวจสอบผลกระทบสิ่งแวดล้อมอย่างเคร่งครัด รายละเอียดตามสิ่งที่ส่งมาด้วย ๒ และให้ประสานบริษัทที่ปรึกษาเพื่อจัดทำ รายงานที่ได้รับรวบรวมรายละเอียดข้อมูลทั้งหมดเรียงตามลำดับการพิจารณา จำนวน ๑ ฉบับ และรายงานฉบับสมบูรณ์ ที่ได้แก้ไขเพิ่มเติมตามที่คณะกรรมการผู้ชำนาญการฯ กำหนดแล้ว จำนวน ๑ ฉบับ พร้อมทั้งจัดทำแผนบันทึกข้อมูล ในรูปแบบ Portable Document Format (PDF File) จำนวน ๑ แผ่น และ ๘ แผ่น ตามลำดับ เสนอต่อสำนักงาน นโยบายฯ ภายในเวลา ๑ เดือน เพื่อใช้เป็นเอกสารอ้างอิงและส่งให้หน่วยงานที่เกี่ยวข้องต่อไป และหากได้รับ อนุญาตประทานบัตรแล้วขอความร่วมมือส่งสำเนาใบอนุญาตพร้อมเงื่อนไขให้สำนักงานนโยบายฯ ทราบด้วย ทั้งนี้ สำนักงานนโยบายฯ ได้มีหนังสือแจ้งบริษัท เอ พี อี เอ็น เอ็นจิเนียริ่ง คอนซัลแตนท์ จำกัด เพื่อดำเนินการในส่วนที่ เกี่ยวข้องต่อไปด้วยแล้ว

จึงเรียนมาเพื่อโปรดพิจารณา

ขอแสดงความนับถือ

(น

ช)

รณ

น

เลขาธิการสำนักงานนโยบายและแผนทรัพยากรธรรมชาติและสิ่งแวดล้อม

กองวิเคราะห์ผลกระทบสิ่งแวดล้อม

โทร. ๐ ๒๒๖๕ ๖๕๐๐ ต่อ ๖๗๕๐

โทรสาร ๐ ๒๒๖๕ ๖๖๑๖

สำเนาถูกต้อง

ตารางที่ 1 มาตรการป้องกันและแก้ไขผลกระทบสิ่งแวดล้อมที่กำหนดไว้ในรายงานการประเมินผลกระทบสิ่งแวดล้อม

ตารางที่ 1-1 มาตรการป้องกันและแก้ไขผลกระทบสิ่งแวดล้อมทั่วไป

ทรัพยากรสิ่งแวดล้อม	มาตรการป้องกันและแก้ไขผลกระทบสิ่งแวดล้อม	สถานที่ดำเนินการ	ระยะเวลาดำเนินการ	งบประมาณ (บาท)	ผู้รับผิดชอบ
ทรัพยากรสิ่งแวดล้อม	1. ให้อำนาจบริษัทรับจ้างหรือผู้ว่าจ้างความรับผิดชอบของประชาชนที่เกิดจากกิจกรรมการทำเหมืองแร่และกิจการที่เกี่ยวข้องและกรณีผู้ร้องเรียนผู้ถือประทานบัตรจะต้องดำเนินการแก้ไขและให้ความช่วยเหลือด้วยความเต็มใจ	- บริเวณสำนักงานโครงการ - ที่ทำการผู้ถือหุ้น หมู่ที่ 3 บ้านเขาโลก หมู่ที่ 4 บ้านคลองลำพลา หมู่ที่ 6 บ้านกลาง หมู่ที่ 7 บ้านคอกกลาง หมู่ที่ 12 บ้านหนองตอเสียด	- ตั้งแต่เปิดทำเหมืองจนถึงอายุประทานบัตร	- ขึ้นอยู่กับความเสียหายที่เกิดขึ้น	- บริษัท แร่มงคล จำกัด
	2. ให้อำนาจการปรับปรุงพื้นที่พื้นที่ที่โครงการดำเนินการทำเหมืองแร่แล้ว และพื้นที่สิ้นสุดการได้ประโยชน์แล้วตามแผนงานการฟื้นฟูพื้นที่ผ่านการกำหนดเหมืองแร่ ที่ได้เสนอไว้ไปรายงานการประเมินผลกระทบสิ่งแวดล้อม (เอกสารแนบท้าย) พร้อมทั้งให้รายงานผลการดำเนินงานให้สำนักงานนโยบายและแผนทรัพยากรธรรมชาติและสิ่งแวดล้อม และสิ่งแวดล้อม และกรมอุตสาหกรรมพื้นฐานและการเหมืองแร่ทั่วประเทศ	- บริเวณพื้นที่โครงการ	- ตั้งแต่เปิดทำเหมืองจนถึงอายุประทานบัตร	- ขึ้นอยู่กับความเสียหายที่เกิดขึ้น	- บริษัท แร่มงคล จำกัด

ลงนามในบัญชีรายชื่อผู้ว่าจ้าง
นางสาวชัญฉิลา ก่อประสิทธิ์ และนางสาววรณัฐ ก่อประสิทธิ์

ตำแหน่ง
นางสาวชัญฉิลา ก่อประสิทธิ์
นางสาววรณัฐ ก่อประสิทธิ์



ส่งมอบ 1/59

บริษัท 4 BEN ENGINEERING CONSULTANTS CO., LTD.

ตารางที่ 1 มาตราการป้องกันและแก้ไขผลกระทบสิ่งแวดล้อมทั่วไป (ต่อ)

หัวข้อการสิ่งแวดล้อม	มาตรการป้องกันและแก้ไขผลกระทบสิ่งแวดล้อม	สถานที่ดำเนินการ	ระยะเวลาดำเนินการ	งบประมาณ (บาท)	ผู้รับผิดชอบ
5. ผู้ถือประทานบัตรจะต้องวางหลักประกันการฟื้นฟูสภาพพื้นที่ที่กรทำเหมืองและเปิดขายได้ รับผลกระทบจากการทำเหมืองแร่ ตามประกาศคณะกรรมการแร่ เรื่อง การวางหลักประกันการฟื้นฟูสภาพพื้นที่การทำเหมืองและการเยียวยาผู้ได้รับผลกระทบจากการทำเหมือง พ.ร. 2562		- บริเวณพื้นที่โครงการ	- ตั้งแต่เปิดทำเหมืองจนถึงอายุประทานบัตร	- อยู่ในงบดำเนินงานของโครงการ	- บริษัท แร่มงคล จำกัด
6. ผู้ถือประทานบัตรจะต้องจัดทำประกันภัยความรับผิดชอบชีวิตร่างกาย หรือภัยสินของบุคคลภายนอกกับชีวิตบุคคลที่ได้ใบอนุญาตประกอบธุรกิจประกันภัยที่จดทะเบียนในราชอาณาจักรตามประกาศคณะกรรมการแร่ เรื่อง การกำหนดวงเงินและการจัดทำประกันภัยความรับผิดชอบต่อชีวิตร่างกาย หรือภัยสินของบุคคลภายนอก พ.ศ. 2562 และจะต้องนำหลักประกันดังกล่าวให้มีระยะเวลาครอบคลุมต่อเนื่องตลอดอายุประทานบัตร ให้มีจำนวนเงินเอาประกันภัยสำหรับความเสียหายที่เกิดขึ้นต่อครั้ง สำหรับการเสียชีวิต ขูพหุภาพการลื่นล้ม หรือการก่อวินาศกรรมค่าเสียหายต่อทรัพย์สินของผู้ได้รับ		- บริเวณพื้นที่โครงการ	- ตั้งแต่เปิดทำเหมืองจนถึงอายุประทานบัตร		- บริษัท แร่มงคล จำกัด
ความเสียหาย					

ลงนาม... 2/59
(นายถวิล มณีจิด)
วิศวกรมีใบอนุญาตประกอบวิชาชีพวิศวกรรม
บริษัท เอ บี อี เอ็ม เอ็นจิเนียริ่ง คอนซัลแตนท์ จำกัด



ลงนาม... 2/59
(นางสาวอนุภา ภัทระดิษฐ์ และนางสาววรรณ ภัทระดิษฐ์)
กรรมการ
บริษัท แร่มงคล จำกัด

ตารางที่ 1-1 มาตรการป้องกันและแก้ไขผลกระทบสิ่งแวดล้อมทั่วไป (ต่อ)

ทรัพยากรสิ่งแวดล้อม	มาตรการป้องกันและแก้ไขผลกระทบสิ่งแวดล้อม	สถานที่ดำเนินการ	ระยะเวลาดำเนินการ	งบประมาณ (บาท)	ผู้รับผิดชอบ
	<p>5. ให้ปฏิบัติตามมติคณะกรรมการสิ่งแวดล้อมแห่งชาติตามการประชุมครั้งที่ 5/2561 เมื่อวันที่ 3 ตุลาคม พ.ศ.2561 การเปลี่ยนแปลงรายละเอียดของโครงการ หรือกิจการที่ต้องจัดทำรายงานการประเมินผลกระทบสิ่งแวดล้อมตามมาตรา 48 แห่งพระราชบัญญัติส่งเสริมและรักษาคุณภาพสิ่งแวดล้อมแห่งชาติ (ฉบับที่ 2) พ.ศ.2561 เมื่อคณะกรรมการผู้ชำนาญการพิจารณารายงานให้ความเห็นชอบรายงานการประเมินผลกระทบสิ่งแวดล้อมแล้วภายหลังจากที่ได้รับอนุมัติหรืออนุญาตจากเจ้าหน้าที่ตามกฎหมายที่เกี่ยวข้องแล้ว และมีความจำเป็นจะต้องเปลี่ยนแปลงรายละเอียดโครงการ หรือมาตรการป้องกันและแก้ไขผลกระทบสิ่งแวดล้อม หรือมาตรการติดตามตรวจสอบผลกระทบสิ่งแวดล้อม ให้แตกต่างไปจากที่ได้เสนอไว้ในรายงานการประเมินผลกระทบสิ่งแวดล้อม ตามที่คณะกรรมการผู้ชำนาญการฯ ได้ให้ความเห็นชอบไปแล้วให้เป็นหน้าที่ของหน่วยงานที่มีอำนาจหน้าที่ในการพิจารณาอนุมัติ หรืออนุญาต ให้นำดำเนินโครงการตามกฎหมายเป็นผู้อำนาจ ดังนี้</p>	- บริเวณพื้นที่โครงการ	- ตั้งแต่เปิดดำเนินการ สิ้นอายุประทานบัตร		- บริษัท แร่มงคล จำกัด

ลงนาม/ใช้บังคับ...โดย... (ชื่อและนามสกุล)

(นางสาวชญาธิดา ก่อประสิทธิ์ และนางสาวสุพรรณ ก่อประสิทธิ์)

กรรมการ

บริษัท แร่มงคล จำกัด



ลงนาม... (ชื่อและนามสกุล) รับรองจำนวนหน้า 3/59

นายกล้า มณีโชติ

บุคลากรตามผู้มีส่วนเกี่ยวข้องในการทำงานโครงการ



ตารางที่ 1-1 มาตรการป้องกันและแก้ไขผลกระทบสิ่งแวดล้อมทั่วไป (ต่อ)

ทรัพยากรสิ่งแวดล้อม	มาตรการป้องกันและแก้ไขผลกระทบสิ่งแวดล้อม	สถานที่ดำเนินการ	ระยะเวลาดำเนินการ	งบประมาณ (บาท)	ผู้รับผิดชอบ
ทรัพยากรสิ่งแวดล้อม	6. ในระหว่างการทำเหมืองหินปูนในบริเวณวัดฯ หรือร่องรอยโบราณคดี ไม่ว่าจะเป็นภาพเขียนสีหรืออื่นๆ ที่มีความสำคัญทางประวัติศาสตร์จะต้องรายงานและขอความร่วมมือกรมศิลปากร หรือสำนักศิลปากรในท้องถิ่นที่เกี่ยวข้องดำเนินการตรวจสอบพื้นที่ ทั้งนี้ในระหว่างการสำรวจจะต้องหยุดการทำเหมืองชั่วคราวและหากพิสูจน์แล้วว่าไม่เป็นแหล่งโบราณคดี ผู้ถือประทานบัตรจะต้องปฏิบัติตามเงื่อนไขของหน่วยงานที่เกี่ยวข้องโดยไม่ถือเรียกร้องใดๆ	- บริเวณพื้นที่โครงการ	- ตั้งแต่เปิดดำเนินการ สืบอายุประเพณีบัตร		- บริษัท แร่มงคล จำกัด
	7. ให้ผู้ดำเนินการ หรือผู้ขออนุญาต เสนอรายงานผลการปฏิบัติตามมาตรการป้องกันและแก้ไขผลกระทบสิ่งแวดล้อม และมาตรการติดตามตรวจสอบผลกระทบสิ่งแวดล้อมเป็นเอกสาร พร้อมกันข้อมูลที่เป็นไฟล์อิเล็กทรอนิกส์ที่บันทึกบนอุปกรณ์ตามรูปแบบที่สำนักงานนโยบายและแผนทรัพยากรธรรมชาติและสิ่งแวดล้อมกำหนด ต่อหน่วยงานของรัฐซึ่งมีอำนาจอนุญาตตามกฎหมายให้ดำเนินการหรือกิจการอื่นเป็นกิจกรรมหลักที่ต้องจัดทำรายงานผลการประเมินผลกระทบสิ่งแวดล้อม ณ สำนักงานของหน่วยงานของรัฐ ทราบอย่างน้อยปีละ 2 ครั้ง	- บริเวณพื้นที่โครงการ	- ตั้งแต่เปิดดำเนินการ อนุญาตบัตร		- บริษัท แร่มงคล จำกัด

ลงนาม, อนุมัติ, อนุมัติ, อนุมัติ, อนุมัติ, อนุมัติ

(นางสาวสุวิภา ห่อประสิทธิ์ และนางสาววรรณก ก่อประสิทธิ์)

กรรมการ

วันที่ ๒๓ ธันวาคม ๒๕๖๓



ฉบับที่ ๕/๒๕๖๓ รับรองจากนายหน้า ๕/๒๕๖๓

(นายอภิชาติ นกปัด)

ผู้ตรวจการแผ่นดินของรัฐสภา

ABEN CONSULTANTS CO., LTD.

ทรัพยากรสิ่งแวดลอม	มาตรการป้องกันและแก้ไขผลกระทบสิ่งแวดล้อม	สถานที่ดำเนินงาน	ระยะเวลาดำเนินการ	ผู้รับผิดชอบ
1. ทรัพยากรสิ่งแวดล้อมทางอากาศ				
1.1 สภาพภูมิประเทศ	1. กำหนดตำแหน่งขอบเขตพื้นที่ทำเหมือง การใช้ประโยชน์เพื่อการทำเหมือง และพื้นที่ที่ไม่เกี่ยวข้องกับการทำเหมืองให้ชัดเจน เพื่อใช้เป็นไปตามแผนผังการทำเหมืองของโครงการ โดยจะทำการปรับหรือเปลี่ยนแปลงสภาพพื้นที่เดิมเท่าที่จำเป็นเท่านั้น (รูปที่ 1 ถึงรูปที่ 5) 2. กำหนดพื้นที่บริเวณเขตไม่ทำเหมืองห่างจากถนนสาธารณะทางด้านทิศตะวันตกของพื้นที่โครงการประมาณ 20 ม. (รูปที่ 1) 3. ให้อัดสร้างคันกันบ่อบและอุระบายน้ำขนาดความกว้างด้านบน 1.5 ม. ห้องร่องกว้าง 1 ม. และลึก 1 ม. และคันกันบ่อบมีขนาดความกว้างฐาน 4 ม. สูง 2 ม. และสันคันกันบ่อบบนกว้าง 1.5 ม. และปลูกพืชคลุมดิน เช่น หญ้าแฝก พืชตระกูลถั่ว และไม้ยืนต้น ห่อถัง เช่น กระถินณรงค์ กระถินเทพา และเสดง เป็นต้น หรือไม้ชนิดอื่นที่มีความเหมาะสมกับพื้นที่ประมาณ 2 ม. และบริเวณคันกันที่ไม่ทันได้ทำมีระยะห่างระหว่างคันกันประมาณ 2 ม. และบริเวณคันกันที่ไม่เกี่ยวข้องกันทั้งทำเหมือง หรือไม่บริเวณที่วางแปลนให้เอื้ออำนวยต่อการปลูก	- กำหนดให้แล้วเสร็จ ก่อนเริ่มทำเหมืองและตลอดอายุประทานบัตร - กำหนดให้แล้วเสร็จ ก่อนเริ่มทำเหมืองและตลอดอายุประทานบัตร	- บริษัท แร่มงคล จำกัด - บริษัท แร่มงคล จำกัด	

[illegible]

NUMBER:



7/59

မြန်မာ့ နိုင်ငံရေး

บริษัท อี.บี.อี. จำกัด (มหาชน) 100 ปี
ENGINEERING CONSULTANTS COMPANY

ตารางที่ 1-2 มาตรการป้องกันและแก้ไขผลกระทบสิ่งแวดล้อมในระยะเตรียมการ (ต่อ)

ทรัพยากรสิ่งแวดล้อม	มาตรการป้องกันและแก้ไขผลกระทบสิ่งแวดล้อม	สถานที่ดำเนินการ	ระยะเวลาดำเนินการ	งบประมาณ (บาท)	ผู้รับผิดชอบ
1.2 คุณภาพอากาศ	1. ให้ปรับปรุงซ่อมแซมสภาพเส้นทางขนส่งแร่จากพื้นที่โครงการถึงทางหลวงหมายเลข 4015 ให้อยู่ในสภาพพร้อมใช้งานและปรับปรุงผิวจราจรโดยการบดอัดแน่น เพื่อลดการฟุ้งกระจายของฝุ่นละออง	- บริเวณเส้นทางขนส่งแร่	- กำหนดให้แล้วเสร็จก่อนเริ่มทำเหมืองและตลอดอายุประทานบัตร	- อยู่ในงบดำเนินงาน	- บริษัท แร่มงคล จำกัด
1.3 ระดับเสียง	2. โรงคัดกรองโครงการ ต้องเป็นไปตามระเบียบหรือเกณฑ์ของกรมอุตสาหกรรมพื้นฐานและการเหมืองแร่	- บริเวณโรงคัดกรองโครงการ	- กำหนดให้แล้วเสร็จก่อนเริ่มทำเหมืองและตลอดอายุประทานบัตร	- อยู่ในงบดำเนินงาน	- บริษัท แร่มงคล จำกัด
1.4 การใช้วัตถุระเบิด	ตรวจสอบสภาพอุปกรณ์ต่างๆ เช่น เครื่องจักร และเครื่องยนต์ เป็นต้น ให้มีสภาพที่สมบูรณ์ และความปลอดภัย ไม่ติดป้ายเตือนเขตการใช้วัตถุระเบิด พร้อมทั้งระบุนเวลาทำการระเบิดเพื่อให้ได้อย่างชัดเจนบริเวณเส้นทางคมนาคม และบริเวณชุมชนใกล้เคียงเพื่อจะได้รับผลกระทบจากการใช้วัตถุระเบิด	- บริเวณพื้นที่โครงการ - บริเวณเส้นทางขนส่งแร่ - บริเวณพื้นที่โครงการ	- ตลอดอายุประทานบัตร	-	- บริษัท แร่มงคล จำกัด

ลงนามในสัญญา ๒๒/๑๑/๒๕๖๑ ๖๐๔/๖๕๖๑

(นางสาวณัฏฐา ก่อประดิษฐ์ และนางสาววรรณ ก่อประดิษฐ์)

กรรมการ

บริษัท แร่มงคล จำกัด



ลงนาม ๒๒/๑๑/๒๕๖๑ ๖๐๔/๖๕๖๑ 8/59

(นายกล้า นนธิ์)

บุคคลธรรมดาผู้จัดทำรายงาน/กรรมการผู้จัดการ
บริษัท เอ.พี.เอ็น. เอ็นจิเนียริ่ง คอนซัลแตนท์ จำกัด

ตารางที่ 1-2 มาตราการป้องกันและแก้ไขผลกระทบสิ่งแวดล้อมในระบอบเตรียมการ (ต่อ)

ทรัพยากรสิ่งแวดล้อม	มาตรการป้องกันและแก้ไขผลกระทบสิ่งแวดล้อม	สถานที่ดำเนินการ	ระยะเวลาดำเนินการ	งบประมาณ (บาท)	ผู้รับผิดชอบ
ทรัพยากรสิ่งแวดล้อม	3. กำหนดให้แต่งตั้งคณะกรรมการตามพื้นที่รับผิดชอบ เจ้าของโครงการ ผู้แทนภาครัฐจากหน่วยงานท้องถิ่นและผู้แทนภาคประชาชน จากชุมชน โรงเรียน วัด และเจ้าภาพที่สาธารณูปโภคในพื้นที่เข้าร่วมเป็นกรรมการทำหน้าที่บริหารจัดการ "กองทุนเพื่อสิ่งแวดล้อม" และ "กองทุนพัฒนาหมู่บ้านรอบพื้นที่เหมืองแร่" และเพื่อทำหน้าที่สร้างความสัมพันธ์อันดีต่อชุมชน ประชาสัมพันธ์โครงการ ชี้อธิบายแผนผังพื้นที่อันดีต่อสิ่งแวดล้อมท้องถิ่น ผู้บ้านชุมชน วางกฎบริเวณโดยรอบโครงการ รวมทั้งให้เสนอรายงานการดำเนินงานของคณะกรรมการมาลงนามเพื่อต่อกรยุทธศาสตร์การพัฒนาระบบและโครงการเมืองและ 1 ครั้ง โดยมีขั้นตอนการปฏิบัติงาน (รูปที่ 7 ถึงรูปที่ 8)	บริเวณพื้นที่โครงการและชุมชนใกล้เคียง ได้แก่ หมู่ที่ 3 บ้านตาโคก หมู่ที่ 4 บ้านคลองลำพลา หมู่ที่ 6 บ้านกลาง	- กำหนดให้แล้วเสร็จ ก่อนการผลิตแร่ ภายในพื้นที่โครงการ	- ตามประมาณการพื้นฐาน และการเหมืองแร่ กำหนด	- บริษัท แร่ทองคำ จำกัด
	4. ให้ทำการประชาสัมพันธ์โครงการและเชิญกิจการมาลงนามดำเนินงานโครงการก่อนการผลิตแร่ภายในพื้นที่ให้กับประชาชนและชุมชนโดยรอบ				

ลงนาม (นาย) วันที่ ๑๒/๑๒/๕๙

(นางสาว) วันที่ ๑๒/๑๒/๕๙

กรรมการ

บริษัท แร่ทองคำ จำกัด



ลงนาม วันที่ ๑๒/๑๒/๕๙

(นาย) (นาย) (นาย)

บุคลากรรับผิดชอบการจัดทำรายงาน/กรรมการ
บริษัท เอ บี ซี เอ็นจิเนียริ่ง คอนซัลแตนท์ จำกัด
ENGINEERING CONSULTANTS CO., LTD.

ทรัพยากรสิ่งแวดล้อม	มาตรการป้องกันและแก้ไขผลกระทบสิ่งแวดล้อม	สถานที่ดำเนินงาน	ระยะเวลาดำเนินการ	งบประมาณ (บาท)	ผู้รับผิดชอบ
		หมู่ที่ 7 บ้านควมกลาง หมู่ที่ 18 บ้านหนองดงเสียด			
	5. จัดทำป้ายประชาสัมพันธ์ ให้ประชาชนสัมพันธ์ข้อมูลเกี่ยวกับโครงการ เช่น มาตรการป้องกันและแก้ไขผลกระทบสิ่งแวดล้อมฯ ที่ผ่านความเห็นชอบจากสำนักงานโยบายและแผนทรัพยากรธรรมชาติและสิ่งแวดล้อม และผลการติดตามตรวจสอบผลกระทบสิ่งแวดล้อมไว้บริเวณชุมชนใกล้เคียง และหน่วยงานสาธารณสุขในพื้นที่รับทราบ	บริเวณพื้นที่โครงการ	-กำหนดให้เสร็จเสร็จก่อนเริ่มทำเหมืองและตลอดอายุประทานบัตร	-อยู่ในงบดำเนินงาน	-บริษัท แร่สมคส จำกัด
	6. จัดทำป้ายประชาสัมพันธ์รายละเอียดโครงการ โดยแสดงข้อความ หมายเลขประทานบัตร เนื้อที่ ระยะเวลาการทำเหมือง และผู้รับผิดชอบไว้บริเวณด้านหน้าโครงการ หรือบริเวณที่สามารถมองเห็นได้ง่าย	บริเวณพื้นที่โครงการ	-กำหนดให้เสร็จเสร็จก่อนเริ่มทำเหมืองและตลอดอายุประทานบัตร	-อยู่ในงบดำเนินงาน	-บริษัท แร่สมคส จำกัด
4.2 สาธารณสุข อาชีวอนามัยและ ความปลอดภัย	1. จัดตั้งกองทุนเฝ้าระวังสุขภาพ ผู้ถือประทานบัตรจะต้องจัดตั้ง "กองทุนเฝ้าระวังสุขภาพ" ตามประกาศกรมอุตสาหกรรมพื้นฐานและการเหมืองแร่ เรื่อง แนวทางการบริหารจัดการกองทุนเฝ้าระวังสุขภาพ	-บริเวณพื้นที่โครงการและชุมชนใกล้เคียง ได้แก่ หมู่ที่ 3 บ้านเขาโคก หมู่ที่ 4 บ้านคลองลำเสลา	-กำหนดให้เสร็จเสร็จก่อนเริ่มทำเหมืองและดำเนินการตามขั้นตอนการขออนุญาต	-ตามประกาศกรมอุตสาหกรรมพื้นฐานและการเหมืองแร่กำหนด	-คณะกรรมการ มาลีชัยสัมพันธ์ -บริษัท แร่สมคส จำกัด

[illegible]

รับส่งจำนวนหน้า 13/59

บริษัท บีอีที เอ็นจิเนียริ่ง คอนสตรัคชั่นส์ จำกัด (มหาชน) (มหาชน) (มหาชน)

ตารางที่ 1-2 มาตรการป้องกันและแก้ไขผลกระทบสิ่งแวดล้อมในระยะเตรียมการ (ต่อ)

ทรัพยากรสิ่งแวดล้อม	มาตรการป้องกันและแก้ไขผลกระทบสิ่งแวดล้อม	สถานที่ดำเนินการ	ระยะเวลาดำเนินการ	งบประมาณ (บาท)	ผู้รับผิดชอบ
ทรัพยากรสิ่งแวดล้อม	สำหรับโครงการเหมืองแร่ พ.ศ. 2559 ณ วันที่ 30 กันยายน 2559 เพื่อเป็นค่าใช้จ่ายสำหรับการดำเนินการสำรวจและประเมินผลกระทบสิ่งแวดล้อมของประชาชน รวมทั้งสนับสนุนกิจกรรมที่เกี่ยวข้องกับสาธารณสุขของชุมชน	หมู่ที่ 6 บ้านกลาง หมู่ที่ 7 บ้านควนกลาง หมู่ที่ 18 บ้านหนองตอเสียด			
	2. จัดเตรียมอุปกรณ์ป้องกันอันตรายส่วนบุคคลให้แก่งาน เช่น ที่เครื่องกรองฝุ่น และหมวกนิรภัย เป็นต้น โดยในส่วนของเครื่องกรองฝุ่นจะมีหน้ากากทำด้วยยางหรือพลาสติก และมีแผ่นกรองบางๆ (Filter) และให้การศึกษาอบรมแก่พนักงานในโรงงานให้ทราบถึงอันตรายของฝุ่น รวมถึงการใช้อุปกรณ์ต่างๆ เช่น เครื่องเจาะระเบิด และรถขุดต่างๆ ให้ถูกวิธี	- บริเวณพื้นที่โครงการ	- กำหนดให้แล้วเสร็จก่อนเริ่มทำเหมืองและตลอดอายุประทานบัตร		- บริษัท แร่มาล จำกัด
	3. กำหนดกฎระเบียบ ข้อบังคับที่จะนำมาใช้เพื่อลดอุบัติเหตุ อย่างเคร่งครัดและมอบหมายให้หัวหน้างานเป็นผู้รับผิดชอบตรวจสอบดูแลการทำงานให้มีการใช้เครื่องมืออย่างถูกต้อง	- บริเวณพื้นที่โครงการ	- ตลอดอายุประทานบัตร		- บริษัท แร่มาล จำกัด

ลงนามในสัญญา ๑๕/๑๕/๕๕ ๐๖/๑๕/๕๕
(นางสาวชนาธิดา ก่อประดิษฐ์ และนางสาวกัญญา ก่อประดิษฐ์)
กรรมการ
บริษัท แร่มาล จำกัด



ลงนาม ๑๕/๑๕/๕๕ ๐๖/๑๕/๕๕ ๑๔/๕๙
(นายถวิล นิมิตต์)
บุคคลธรรมดาผู้มีสิทธิจัดการ/กรรมการผู้จัดการ
บริษัท เอ บี อี เอ็ม เอ็นจิเนียริง คอนซัลแตนท์ จำกัด
ABEN
ENGINEERING
CONSULTANTS CO., LTD.

ตารางที่ 1-2 มาตรการป้องกันและแก้ไขผลกระทบสิ่งแวดล้อมในระยะเตรียมการ (ต่อ)

ทรัพยากรสิ่งแวดล้อม	มาตรการป้องกันและแก้ไขผลกระทบสิ่งแวดล้อม	สถานที่ดำเนินงาน	ระยะเวลาดำเนินการ	งบประมาณ (บาท)	ผู้รับผิดชอบ
4.3 ประวัติศาสตร์ และ สุนทรียภาพ และ ทัศนียภาพ	4. จัดตั้งสถานพยาบาลฉุกเฉินในบริเวณพื้นที่โครงการ และ จัดเตรียมอุปกรณ์ต่างๆ ที่ใช้ในการปฐมพยาบาลเบื้องต้นให้ พร้อม ให้ทำการปลูกไม้ยืนต้น เช่น กระถินณรงค์ กระถินเทพา และสะเดา พันธุ์ไม้เศรษฐกิจ เช่น สัก และพันธุ์ไม้ท้องถิ่น ชนิดอื่นๆ ตามความเหมาะสม และพืชคลุมดิน เช่น หญ้าแฝก หรือไม้ชนิดอื่นตามความเหมาะสมบนพื้นที่ทำนบโดยรอบพื้นที่ โครงการ และบริเวณพื้นที่ที่ไม่มีกิจกรรมการทำเหมืองใน บริเวณพื้นที่โครงการ หรือใช้บริเวณที่ว่างเปล่าเพื่ออำนวยความสะดวกการปลูก	-บริเวณพื้นที่ทำเหมืองรอบ ขอบเขตพื้นที่ทำเหมือง -บริเวณพื้นที่ที่ไม่เกี่ยวข้องกับ การทำเหมืองหรือพื้นที่ว่าง เปล่าไม่โครงการ	-ตลอดอายุประทานบัตร -ตลอดอายุประทานบัตร	- -	-บริษัท แร่มงคล จำกัด -บริษัท แร่มงคล จำกัด

ลงนามในบัญชี โดยผู้จัดทำบัญชี ก่อสร้าง

(นางสาวชญานิศา ก่อประดิษฐ์ และนายถาวรวิมล ก่อประดิษฐ์)

กรรมการ

บริษัท แร่มงคล จำกัด



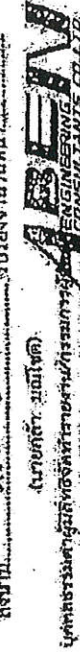
ลงนามในบัญชี โดยผู้จัดทำบัญชี

(นายถาวรวิมล ก่อประดิษฐ์)

ผู้แทนสำนักงานทรัพยากรธรรมชาติและสิ่งแวดล้อมจังหวัด

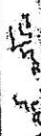
จังหวัด เชียงใหม่

15/59




ตารางที่ 1-3 มาตรการป้องกันและแก้ไขผลกระทบสิ่งแวดล้อมในระยะดำเนินการ (ต่อ)

ทรัพยากรสิ่งแวดล้อม	มาตรการป้องกันและแก้ไขผลกระทบสิ่งแวดล้อม	สถานที่ดำเนินงาน	ระยะเวลาดำเนินการ	งบประมาณ (บาท)	ผู้รับผิดชอบ
ทรัพยากรสิ่งแวดล้อม	2. การเจาะรูระเบิดต้องติดตั้งเครื่องมือวัดฝุ่นกับบริเวณหัวเจาะ พร้อมทั้งมีถังกักฝุ่นเพื่อป้องกันการฟุ้งกระจายของฝุ่นละอองสู่บรรยากาศ	- บริเวณพื้นที่ทำเหมือง	- ตลอดอายุประทานบัตร	-	- บริษัท แร่มงคล จำกัด
	3. ดำเนินการเก็บกวาดเศษหินและเศษดินบริเวณด้านบนของหน้าระเบิดทุกครั้งก่อนการระเบิดหน้าเหมือง	- บริเวณพื้นที่ทำเหมือง	- ตลอดอายุประทานบัตร	-	- บริษัท แร่มงคล จำกัด
	4. กำหนดให้มีการฉีดพรมน้ำวันละ 2-3 ครั้ง บริเวณพื้นที่หน้าเหมือง และเส้นทางลำเลียงแร่เข้าสู่รถบรรทุก หรือตามความเหมาะสมกับสภาพภูมิอากาศ	- บริเวณพื้นที่ทำเหมือง	- ตลอดอายุประทานบัตร	-	- บริษัท แร่มงคล จำกัด
	5. กำหนดให้ทำการระเบิดวันละไม่เกิน 1 ครั้ง ในช่วงเวลา 16.00-17.00 น.	- บริเวณเส้นทางขนส่งแร่ ก่อนถึงทางเชื่อมกับทางหลวงหมายเลข 4105	- ตลอดอายุประทานบัตร	-	- บริษัท แร่มงคล จำกัด
	6. ในถาวรขนส่งแร่ให้มีมาตรการดังนี้ 1) การขนส่งแร่ของโครงการโดยเฉพาะบริเวณถนนลูกรัง และช่วงที่ผ่านชุมชนต้องกำหนดให้ใช้ความเร็วไม่เกิน 25 กม./ชม.	- บริเวณเส้นทางขนส่งแร่ ก่อนถึงทางเชื่อมกับทางหลวงหมายเลข 4105	- ตลอดอายุประทานบัตร	-	- บริษัท แร่มงคล จำกัด

ลงนาม... ... รับรองจำนวนหน้า 19/59

(นายศักดิ์ สมใจดี)
ผู้จัดการโครงการ/ผู้รับผิดชอบโครงการ
ABEN
AGGREGATES CO., LTD.



ลงนาม... ...
(นางสาวชญานิศา ก่อประดิษฐ์) กรรมการ

ทรัพยากรสิ่งแวดล้อม	มาตรการป้องกันและแก้ไขผลกระทบสิ่งแวดล้อม	สถานที่ดำเนินงาน	ระยะเวลาดำเนินการ	งบประมาณ (บาท)	ผู้รับผิดชอบ
	3. ดูแลรักษาอุปกรณ์ต่างๆ เช่น เครื่องจักร และเครื่องขนถ่าย เป็นต้น ให้มีสภาพสมบูรณ์และสามารถใช้งานได้ตามสภาพปกติ	-บริเวณพื้นที่โครงการ	-ตลอดอายุประทานบัตร	-	-บริษัท แร่มงคล จำกัด
	4. ทำการระเบิดวันละไม่เกิน 1 ครั้ง ในช่วงเวลาประมาณ 16.00-17.00 น. กำหนดให้ใช้ปริมาณวัตถุระเบิดไม่เกิน 16 กก./จังหวัด	-บริเวณพื้นที่ทำเหมือง	-ตลอดอายุประทานบัตร	-	-บริษัท แร่มงคล จำกัด
	5. ระเบิดจะวางย៉างให้ระเบิด มีความเบี่ยงเบนออกไปจากแนวที่จะเจาะมากเนื่องจากตำแหน่งที่ตั้งของระเบิดจะผิดไปจากที่ออกแบบไว้ ทำให้ Burden และ Spacing เปลี่ยนแปลงไป และมีระเบิดจะไม่ให้ระยะระเบิดปากกระบอกน้อยเกินไป อย่างน้อยควรมีระยะไม่น้อยกว่า Burden และป้องกันการระเบิดย้อยครั้งที่สอง แต่จะใช้เครื่องทุกระเบิดแตกไดไฮดรอลิค (Hydraulic Breaker) ทุบกระแทกเพื่อใช้ขนาดเล็กลง	-บริเวณพื้นที่ทำเหมือง	-ตลอดอายุประทานบัตร	-	-บริษัท แร่มงคล จำกัด

[illegible]

เลขที่..... ชื่อ..... ปีระชาชนิก้า 21759
(นายถวิล นิลใจ)

[illegible]

ตารางที่ 1-3 มาตรการป้องกันและแก้ไขผลกระทบสิ่งแวดล้อมในระยะดำเนินการ (ต่อ)

ทรัพยากรสิ่งแวดล้อม	มาตรการป้องกันและแก้ไขผลกระทบสิ่งแวดล้อม	สถานที่ดำเนินงาน	ระยะเวลาดำเนินการ	งบประมาณ (บาท)	ผู้รับผิดชอบ
ทรัพยากรสิ่งแวดล้อม	6. บันทึกรายงานการเจาะและก่อกองน้ำหรือการขุดเจาะอย่างละเอียด พร้อมทั้งจะต้องบันทึกการปฏิบัติงานที่เสี่ยงต่อการเกิดดินถล่ม เพื่อให้นำข้อมูลมาใช้เป็นแนวทางในการปรับปรุงแก้ไข และวางแผนการระเบิดในครั้งต่อไปให้มีความเหมาะสมและก่อให้เกิดผลกระทบต่อสภาพแวดล้อมในระดับน้อยที่สุด	- บริเวณพื้นที่โครงการ - บริเวณพื้นที่โครงการ	- ตลอดอายุประทานบัตร		- บริษัท แร่มงคล จำกัด
1.4 อุทกวิทยา และคุณภาพน้ำ	1. ให้หลีกเลี่ยงการดำเนินการขุดลอกในบริเวณพื้นที่โครงการ 2. หากพบว่ามีการขุดลอกในบริเวณพื้นที่โครงการเกินกว่า 50% โดยปริมาตรของบ่อ ต้องทำการขุดลอกตะกอนดินขึ้นมาเก็บกองไว้บนคันหน้าบ่อหรือนำไปใช้ประโยชน์อื่นต่อไป 3. ออกแบบการกักเก็บน้ำให้มีประสิทธิภาพ (Sump) ขึ้นภายในบริเวณส่วนลึกสุดของพื้นที่ให้เพียงพอ และมีบ่อกักเก็บน้ำเพื่อรองรับน้ำและกักเก็บน้ำเสียจากพื้นที่ท่าเหมืองในแต่ละช่วง ก่อนปล่อยน้ำไปใช้ประโยชน์ในและนอกพื้นที่โครงการ เช่น ใช้พรมหน้าเหมือง เติมพรมขุดแร่ และกักเก็บน้ำทิ้งเป็นต้น	- บริเวณพื้นที่โครงการ - บริเวณพื้นที่โครงการ - บริเวณพื้นที่ท่าเหมือง	- ตลอดอายุประทานบัตร - ตลอดอายุประทานบัตร - ตลอดอายุประทานบัตร		- บริษัท แร่มงคล จำกัด - บริษัท แร่มงคล จำกัด - บริษัท แร่มงคล จำกัด

ลงนาม วิศวกร 22/59
(นางสาวชญิก้า ก่อประสิทธิ์ และนางสาววิรัช ก่อประสิทธิ์)

กรรมการ
บริษัท แร่มงคล จำกัด



ลงนาม วิศวกร 22/59
(นายกล้า มณีโชติ)
บุคคลธรรมดาผู้มีสิทธิทำเรื่อง/การยื่นขอ
บริษัท เอ บี อี เอ็นจิเนียริ่ง คอนซัลแตนท์ จำกัด
ENGINEERING CONSULTANT S-COE., LTD.

ตารางที่ 1-3 มาตรการป้องกันและแก้ไขผลกระทบสิ่งแวดล้อมในระยะดำเนินการ (ต่อ)

ทรัพยากรสิ่งแวดล้อม	มาตรการป้องกันและแก้ไขผลกระทบสิ่งแวดล้อม	สถานที่ดำเนินการ	ระยะเวลาดำเนินการ	งบประมาณ (บาท)	ผู้รับผิดชอบ
	โดยจะต้องทำน้ำในบ่อให้ลึกก่อนเป็นน้ำใสก่อนนำไปใช้ประโยชน์ต่อไป				
	4. ให้ติดตั้งปั๊มน้ำเพื่อสูบน้ำทิ้งมาจากบ่อน้ำ (sump) และบ่อดักตะกอน เพื่อนำไปใช้ประโยชน์ด้านต่างๆ ต่อไป	- บริเวณพื้นที่ท่าเหมือง	- ตลอดอายุประทานบัตร	-	- บริษัท แร่มงคล จำกัด
	5. ให้ปล่อยน้ำลงพื้นที่บ่อเหมืองเก่าภายในโครงการ ต้องทำการตรวจวัดคุณภาพน้ำผิวดินเพื่อตรวจสอบคุณภาพน้ำให้มีความเป็นกรด-ด่างมีค่าอยู่ในช่วง 5.0-9.0 ก่อนทำการปล่อยยังบ่อเหมืองเก่า หากพบว่าค่านี้ดังกล่าวนั้นไม่เป็นไปตามมาตรฐานให้ทำการปรับปรุงคุณภาพน้ำก่อนปล่อยน้ำออกภายนอกพื้นที่ โดยจะต้องทำการติดตั้งระบบบำบัดน้ำภายในบ่อดักตะกอน "บ2"	- บริเวณพื้นที่โครงการ	- ตลอดอายุประทานบัตร	-	- บริษัท แร่มงคล จำกัด
	6. ให้จัดการปล่อยน้ำทิ้งที่มีฝนตกหนักเพื่อป้องกันการท่วมและน้ำระบายไปบ่อและได้ปล่อยหลังจากที่ฝนหยุดตก	- บริเวณพื้นที่โครงการ	- ตลอดอายุประทานบัตร	-	- บริษัท แร่มงคล จำกัด
	7. ทางโครงการจะเปิดการทำเหมือง โดยกำหนดให้ระดับความลึกสุดท้ายของบ่อเหมืองไม่เกินระดับ 0 ม.(รทก.) (ประมาณ ๑๐ ม. จากระดับพื้นราบ) เพื่อป้องกันผลกระทบต่อแหล่งน้ำได้ต้นเชิงดินแห่งนี้จึงได้ขุดชุมชน	- บริเวณพื้นที่ท่าเหมือง	- ตลอดอายุประทานบัตร	-	- บริษัท แร่มงคล จำกัด

ลงนามในใบนี้ ณ วันที่ ๑๖/๑๒/๕๖ ๑๖/๑๒/๕๖

(นางสาวชญานิศา ก่อประดิ่ง) และนางสาวรณณิ ก่อประดิ่ง

กรรมการ
บริษัท แร่มงคล จำกัด



ลงนามในใบนี้ ณ วันที่ ๑๖/๑๒/๕๖ ๑๖/๑๒/๕๖

(นายถิรภัทร ภูมิไธ)

เจ้าหน้าที่ควบคุมการดำเนินงาน/การตรวจวัด
บริษัท แร่มงคล จำกัด



ตารางที่ 1-3. มาตรการป้องกันและแก้ไขผลกระทบสิ่งแวดล้อมในระยะดำเนินการ (ต่อ)

ทรัพยากรสิ่งแวดล้อม	มาตรการป้องกันและแก้ไขผลกระทบสิ่งแวดล้อม	สถานที่ดำเนินงาน	ระยะเวลาดำเนินการ	งบประมาณ (บาท)	ผู้รับผิดชอบ
ทรัพยากรสิ่งแวดล้อม	8. หากพบว่ามีการดำเนินการก่อสร้างหรือการขุดลอกที่ผิดกฎหมาย โดยจัดหาแหล่งของชุมชน ทางโครงการจะซื้อหาแนวทางแก้ไข โดยจัดหาแหล่งน้ำใช้สำรองให้แก่ประชาชน เช่น การจัดสร้างภาชนะบรรจุน้ำหรือชุดสระกักเก็บน้ำให้ครัวเรือนช่วยเหลือด้านแรงงาน อุปกรณ์เครื่องจักรใบด้ายการดำเป็นงาน และงบประมาณในการปรับปรุงแหล่งน้ำได้เป็น เป็นต้น	- บริเวณพื้นที่โครงการ	- ตลอดอายุโครงการ		- บริษัท แร่มงคล จำกัด
2. ทรัพยากรสิ่งแวดล้อมชีวภาพ	1. ไม่การปลูกต้นไม้ภายหลังการทันท้อง ให้คัดเลือกต้นไม้ที่สามารถเจริญเติบโตได้ดี เหมาะสมกับสภาพภูมิประเทศ และภูมิอากาศบริเวณพื้นที่โครงการ เช่น กระถินณรงค์ กระถินเทศ และสะเดา เป็นต้น และห้ามใช้สารเคมีกำจัดวัชพืช	- บริเวณพื้นที่โครงการ	- ตลอดอายุโครงการ		- บริษัท แร่มงคล จำกัด
ทรัพยากรป่าไม้และสัตว์ป่า	2. ให้ปฏิบัติตามมาตรการลดผลกระทบด้านอุทกวิทยา และคุณภาพน้ำในโครงการระบายน้ำ และขุดลอกโดยน้ำฝน เพื่อป้องกันการชะล้างดินทรายไม่ให้ไหลลงสู่พื้นที่ข้างเคียง หรือแหล่งน้ำธรรมชาติที่อยู่ใกล้เคียง อันจะก่อให้เกิดปัญหาความขุ่นขึ้น ซึ่งไม่เหมาะสมสำหรับการเจริญเติบโตของสิ่งมีชีวิตที่อาศัยในแหล่งน้ำ	- บริเวณพื้นที่โครงการ	- ตลอดอายุโครงการ		- บริษัท แร่มงคล จำกัด

ลงนามในบัญชีนี้ เมื่อวันที่ ๒๕/๐๕/๖๕

ลงนามในบัญชีนี้ เมื่อวันที่ ๒๕/๐๕/๖๕



กรมการ
บริษัท แร่มงคล จำกัด

ลงนามในบัญชีนี้ เมื่อวันที่ ๒๕/๐๕/๖๕

บริษัท แร่มงคล จำกัด
บริษัท แร่มงคล จำกัด
บริษัท แร่มงคล จำกัด

ตารางที่ 1-3 มาตราการป้องกันและแก้ไขผลกระทบสิ่งแวดล้อมในระยะดำเนินการ (ต่อ)

ทรัพยากรสิ่งแวดล้อม	มาตรการป้องกันและแก้ไขผลกระทบสิ่งแวดล้อม	สถานที่ดำเนินงาน	ระยะเวลาดำเนินการ	งบประมาณ (บาท)	ผู้รับผิดชอบ
	<p>ผู้เฝ้าระวังแหล่งส่งผลกระทบต่อพื้นที่โครงการ เพื่อป้องกันและลดการพังทลายของดินและองค์ดินที่ติดต่อกับโครงการ</p> <p>1.4 ควบคุมการรื้อถอนดินและสิ่งก่อสร้างที่ติดต่อกับโครงการ และไม่ให้รบกวนกับหลายคืน เพราะจะทำให้เกิดความไม่ปลอดภัยต่อความปลอดภัย การจราจร โดยเฉพาะในกรณีที่เกิดอุบัติเหตุ</p> <p>1.5 ให้หลีกเลี่ยงการขนส่งแร่ในช่วงเวลาที่นักเรียนเดินทางไปและกลับจากโรงเรียนในช่วงเวลา 07:00-08:00 น. และ 15:30-16:30 น. เพื่อให้ประชาชนเดินทางได้สะดวกและปลอดภัย</p> <p>1.6 ให้ปรับปรุงสภาพผิวจราจรในช่วงก่อนออกสู่ทางหลวงหมายเลข 4015 และดูแลรักษาผิวทางให้สามารถใช้งานได้ดีเสมอ หากเกิดการชำรุดเสียหายจากการดำเนินการโครงการ ทางโครงการจะซ่อมแซมหรือร่วมกับหน่วยงานที่เกี่ยวข้องดำเนินการซ่อมแซม และปรับปรุงเส้นทางดังกล่าวทันที</p> <p>2. หากการตรวจเช็คสภาพรถยนต์ เช่น ระบบห้ามล้อ ระบบไฟฟ้า การทำงานของเครื่องยนต์ ระบบเกียร์ และอื่นๆ ให้อยู่ในสภาพที่ใช้งานได้ดีและปลอดภัยอยู่เสมอ</p>				
		-บริเวณพื้นที่โครงการ	-ตลอดอายุประทานบัตร		-บริษัท แร่เมงค จำกัด

ลงนาม... 26/59
(นางสาวชญาภัทรา ก่อประดิษฐ์ และนางสาววิภาดา ก่อประดิษฐ์)
กรรมการ
บริษัท แร่เมงค จำกัด



ลงนาม... 26/59
(บริษัท แร่เมงค)
บริษัท แร่เมงค จำกัด
บริษัท แร่เมงค จำกัด
บริษัท แร่เมงค จำกัด

ตารางที่ 1-3 มาตรการป้องกันและแก้ไขผลกระทบสิ่งแวดล้อมในระบุดำเนินการ (ต่อ)

ทรัพยากรสิ่งแวดล้อม	มาตรการป้องกันและแก้ไขผลกระทบสิ่งแวดล้อม	สถานที่ดำเนินการ	ระยะเวลาดำเนินการ	งบประมาณ (บาท)	ผู้รับผิดชอบ
ทรัพยากรสิ่งแวดล้อม	3. ในกรณีที่ได้รับการร้องเรียนจากประชาชนถึงความเดือดร้อนที่เกิดขึ้นจากการขุดดินและสร้างโครงสร้างอาคาร การทิ้งขยะมูลฝอยของเสียอันตราย ความเดือดร้อนให้กับประชาชน หรือสภาพแวดล้อมบริเวณก่อสร้าง ข้างทาง ตลอดจนการเกิดอุบัติเหตุต่างๆ ขยะมูลฝอยและสิ่งของที่ตกค้างหรือรั่วไหลของน้ำทิ้งจากโครงการก่อสร้าง การก่อสร้างโครงการจะดำเนินการตามมาตรการป้องกันและแก้ไขผลกระทบสิ่งแวดล้อม ดังนี้	- บริเวณเส้นทางขนส่งแร่	- ตลอดอายุประทานบัตร		- บริษัท แร่มงคล จำกัด
4. คุณค่าต่อคุณภาพชีวิต	1. จัดแรงงานไปทำงานตามความสามารถและความชำนาญ ให้มากที่สุดโดยจัดค่าแรงตามประกาศกรมสวัสดิการคุ้มครองแรงงาน โดยพิจารณาจากพื้นที่ปฏิบัติงานเป็นอันดับแรก พร้อมทั้งประกาศการจ้างแรงงานให้ประชาชนทั่วทราบ	- หมู่ที่ 3 บ้านเขาโคก หมู่ที่ 4 บ้านคลองลำพลา หมู่ที่ 6 บ้านกลาง หมู่ที่ 7 บ้านควนกลาง หมู่ที่ 18 บ้านหนองตอเสียด	- ตลอดอายุประทานบัตร		- บริษัท แร่มงคล จำกัด
4.1 เศรษฐกิจสังคม และการมีส่วนร่วมประชาชน	2. สร้างความสัมพันธ์อันดีระหว่างโครงการกับประชาชนในชุมชนผ่านภาคีความร่วมมือกิจกรรมต่างๆ ของชุมชน เช่น การทอดผ้าป่าสามัคคี เข้าร่วมกิจกรรมความประเพณีต่างๆ ของชุมชน เป็นต้น เพื่อสร้างความสัมพันธ์อันดีระหว่างโครงการกับประชาชน	- หมู่ที่ 3 บ้านเขาโคก หมู่ที่ 4 บ้านคลองลำพลา หมู่ที่ 6 บ้านกลาง หมู่ที่ 7 บ้านควนกลาง หมู่ที่ 18 บ้านหนองตอเสียด	- ตลอดอายุประทานบัตร		- บริษัท แร่มงคล จำกัด

ลงนามในบัญชีรายชื่อผู้รับผิดชอบ

(นางสาวอนุภา ภัทระกิจ) อธิการบดี

(นางสาวอนุภา ภัทระกิจ) อธิการบดี

การดำเนินงาน



ลงนามในบัญชีรายชื่อผู้รับผิดชอบ

(นายอภิรักษ์ โกษะโยธิน) อธิการบดี

(นายอภิรักษ์ โกษะโยธิน) อธิการบดี

การดำเนินงาน



ลงนามในบัญชีรายชื่อผู้รับผิดชอบ

(นายอภิรักษ์ โกษะโยธิน) อธิการบดี

(นายอภิรักษ์ โกษะโยธิน) อธิการบดี

การดำเนินงาน

ตารางที่ 1-3 มาตรการป้องกันและแก้ไขผลกระทบสิ่งแวดล้อมในบริเวณศึกษา (ต่อ)

ทรัพยากรสิ่งแวดล้อม	มาตรการป้องกันและแก้ไขผลกระทบสิ่งแวดล้อม	สถานที่ดำเนินการ	ระยะเวลาดำเนินการ	งบประมาณ (บาท)	ผู้รับผิดชอบ
ทรัพยากรสิ่งแวดล้อม	มาตรการป้องกันและแก้ไขผลกระทบสิ่งแวดล้อม	บริเวณชุมชนใกล้เคียง	-ตลอดอายุโครงการ		บริษัท แร่เหล็ก จำกัด
	1. สนับสนุนให้เกิดการรวมกลุ่มในภาคประชาชน เช่น กลุ่มอาชีพสตรีฯ เพื่อให้ได้ใช้ทุนการศึกษาพัฒนาพื้นที่	หมู่ที่ 3 บ้านเขาโคก	-ตลอดอายุโครงการ		บริษัท แร่เหล็ก จำกัด
	4. ไม่สร้างการร่วมมือกับชุมชน เพื่อมีส่วนร่วมในการพัฒนาชุมชนและระบบสาธารณูปโภค	หมู่ที่ 4 บ้านคลองน้ำใส			
	ต่างๆ เช่น การซ่อมแซมถนน และการพัฒนาแหล่งน้ำ	หมู่ที่ 6 บ้านกลาง			
	อุปโภค-บริโภค การปรับปรุงสภาพหรือสิ่งแวดล้อมทาง	หมู่ที่ 7 บ้านศาลาแดง			
	คมนาคม และทรัพยากรธรรมชาติและชุมชน เป็นต้น	หมู่ที่ 18 บ้านหนองน้อย			
	5. ให้ความรู้การเกษตรแก่เกษตรกรในพื้นที่ ใต้แม่น้ำเจ้าพระยา	หมู่ที่ 3 บ้านเขาโคก	-ตลอดอายุโครงการ		บริษัท แร่เหล็ก จำกัด
	สาย ใต้แก่ง ไคร้ขาว ชุมชน และหน่วยงานราชการที่เกี่ยวข้อง เพื่อทำหน้าที่ประชาสัมพันธ์โครงการ สร้างความสัมพันธไมตรีกับชุมชน ศึกษาดูงานหรือเยี่ยมชม	หมู่ที่ 4 บ้านคลองน้ำใส			
	ตรวจสอบผลการปฏิบัติงานโครงการป้องกันและแก้ไข	หมู่ที่ 7 บ้านศาลาแดง			
	ผลกระทบสิ่งแวดล้อม	หมู่ที่ 18 บ้านหนองน้อย			

ถนน... กรุงเทพมหานคร 10000



กรมทรัพยากรธรรมชาติและสิ่งแวดล้อม

กรุงเทพฯ 28/59

บริษัท แร่เหล็ก จำกัด

ทรัพยากรสิ่งแวดล้อม	มาตรการป้องกันและแก้ไขผลกระทบสิ่งแวดล้อม	สถานที่ดำเนินการ	ระยะเวลาดำเนินการ	งบประมาณ(บาท)	ผู้รับผิดชอบ
ทรัพยากรสิ่งแวดล้อม	6. ประชาสัมพันธ์ผลการตรวจวัดคุณภาพสิ่งแวดล้อม และแจ้ง และแจ้งแก่ผู้เกี่ยวข้อง และผู้ที่เกี่ยวข้อง คุณภาพน้ำ เป็นต้น ให้แก่โรงพยาบาลส่งเสริมสุขภาพตำบลเขาชัยวัน โรงพยาบาลส่งเสริมสุขภาพตำบลเขาชัยวัน โรงพยาบาลส่งเสริมสุขภาพตำบลเขาชัยวัน และผู้ที่เกี่ยวข้อง และสำนักงานสาธารณสุขอำเภอเวียงสระ และผู้ที่เกี่ยวข้อง บ้านเขาชัยวัน บ้านหนองตอเสียด บ้านกลาง ความกลาง บ้านหนองตอเสียด บ้านกลาง ความร่วมมือผู้นำชุมชนประชาสัมพันธ์ข้อมูลผ่านหอกระจายข่าวของหมู่บ้าน และแจ้งไปยังประชาชนที่ได้รับ ขนาดใหญ่ของโครงการ เพื่อให้ประชาชนในชุมชนได้รับทราบอย่างทั่วถึง	- บริเวณพื้นที่โครงการ - ที่ทำการผู้ใหญ่บ้าน ได้แก่ หมู่ที่ 3 บ้านเขาชัยวัน หมู่ที่ 4 บ้านคลองลำพลา หมู่ที่ 6 บ้านกลาง หมู่ที่ 7 บ้านควนกลาง หมู่ที่ 18 บ้านหนองตอเสียด - รพ.สต.หนองตอเสียด - รพ.สต.พุดกระเจิง - รพ.สต.เขาชัยวัน - สำนักงานสาธารณสุขอำเภอเวียงสระ	- ตลอดอายุประทานบัตร		- บริษัท แร่เมทาล จำกัด
ทรัพยากรสิ่งแวดล้อม	7. ประชาสัมพันธ์ข้อมูลเกี่ยวกับการดำเนินงานของโครงการ และมาตรการป้องกันและแก้ไขผลกระทบสิ่งแวดล้อมที่ผ่านความเห็นชอบจากสำนักงานนโยบายและแผนทรัพยากรธรรมชาติและสิ่งแวดล้อม ให้ประชาชนในชุมชนบ้านเขาชัยวัน บ้านหนองตอเสียด บ้านคลองลำพลา บ้านควนกลาง บ้านหนองลำพลา โรงพยาบาล	- บริเวณโรงพยาบาลส่งเสริมสุขภาพตำบลเขาชัยวัน - บริเวณชุมชนใกล้เคียงได้แก่ หมู่ที่ 3 บ้านเขาชัยวัน หมู่ที่ 4 บ้านคลองลำพลา หมู่ที่ 6 บ้านกลาง	- ตลอดอายุประทานบัตร		

การควบคุมและบำรุงรักษา

สมเด็จพระนางเจ้าสิริกิติ์ พระบรมราชินีนาถ

ลงพิมพ์ วันที่ ๒๕ ธันวาคม พ.ศ. ๒๕๐๖

4 BLEN ENGINEERING CONSULTANTS (มหาชน) จำกัด

ตารางที่ 1-3 มาตรการป้องกันและแก้ไขผลกระทบสิ่งแวดล้อมในรายละเอียดดำเนินการ (ต่อ)

ทรัพยากรสิ่งแวดล้อม	มาตรการป้องกันและแก้ไขผลกระทบสิ่งแวดล้อม	สถานที่ดำเนินงาน	ระยะเวลาดำเนินการ	งบประมาณ (บาท)	ผู้รับผิดชอบ
ทรัพยากรสิ่งแวดล้อม	ส่งเสริมสุขภาพตำบลเขาหินปูน รับผิดชอบอย่างทั่วถึงตลอดอายุประมาณปี ๖	หมู่ที่ 7 บ้านควนกลาง			
	8. สร้างความสามัคคีกันอันดีต่อชุมชน โดยการพัฒนาและสนับสนุนงบประมาณช่วยเหลือชุมชนในด้านต่างๆ เช่น ด้านการศึกษา ด้านอาชีพเสริม ด้านระบบสาธารณสุขโรค ด้านการแพทย์และอนามัย ด้านกีฬา และกิจกรรม ประเพณีตามความเหมาะสม	หมู่ที่ 18 บ้านหนองตอเสียด -บริเวณชุมชนใกล้เคียงได้แก่ หมู่ที่ 3 บ้านเขาโคก หมู่ที่ 4 บ้านคลองลำพลา หมู่ที่ 5 บ้านกลาง หมู่ที่ 7 บ้านควนกลาง หมู่ที่ 18 บ้านหนองตอเสียด	-ตลอดอายุประมาณปี ๖		-บริษัท แร่มงคล จำกัด
ทรัพยากรสิ่งแวดล้อม	9. กรณีมีข้อร้องเรียนเกี่ยวกับการดำเนินการทำเหมืองของโครงการ ให้คณะกรรมการตรวจสอบพื้นที่รับผิดชอบข้อร้องเรียนอย่างยุติธรรม พร้อมทั้งกำหนดแนวทางในการป้องกันและแก้ไข รวมทั้งประชาสัมพันธ์ผลกระทบของปัญหาข้อร้องเรียนต่างๆ ผ่านทางป้ายประชาสัมพันธ์ของโครงการและของชุมชน เพื่อให้ประชาชนในชุมชนใกล้เคียงรับทราบ (รูปที่ 8)	-บริเวณพื้นที่โครงการ -บริเวณที่ทำการผู้ใหญ่บ้านหรือศาลาประชาคมหมู่บ้านของชุมชนใกล้เคียงได้แก่ หมู่ที่ 3 บ้านเขาโคก หมู่ที่ 4 บ้านคลองลำพลา หมู่ที่ 6 บ้านกลาง หมู่ที่ 7 บ้านควนกลาง หมู่ที่ 18 บ้านหนองตอเสียด	-ตลอดอายุประมาณปี ๖		-บริษัท แร่มงคล จำกัด

ลงนามในบัญชีรายชื่อผู้รับผิดชอบ
(นางสาวอุบลทิศา ก่อประดิ่ง และนางสาววราพร ก่อประดิ่ง)



กรรมการ
บริษัท แร่มงคล จำกัด

ลงนามในบัญชีรายชื่อผู้รับผิดชอบ
(นายกล้า นนทิพัฒน์)



บุคลากรตามบัญชีรายชื่อผู้จัดทำรายงาน/กรรมการบริษัท
บริษัท เอ.บี.เอ็น.เอ็นจิเนียริง คอนซัลแตนท์ จำกัด

ตารางที่ 1-3 มาตราการป้องกันและแก้ไขผลกระทบสิ่งแวดล้อมในระยะดำเนินการ (ต่อ)

ทรัพยากรสิ่งแวดล้อม	มาตรการป้องกันและแก้ไขผลกระทบสิ่งแวดล้อม	สถานที่ดำเนินงาน	ระยะเวลาดำเนินการ	งบประมาณ (บาท)	ผู้รับผิดชอบ
	10.แจ้งผลติดตามตรวจสอบผลกระทบสิ่งแวดล้อม เช่น คุณภาพอากาศ ระดับเสียง ทรัพยากรธรรมชาติและสิ่งแวดล้อม เป็นต้น ในลักษณะเอกสารให้แก่ โรงพยาบาลส่งเสริมสุขภาพตำบลเขาบันยั้งฮ์ โรงพยาบาลส่งเสริมสุขภาพตำบลบ้านพรุกระแซง โรงพยาบาลส่งเสริมสุขภาพตำบลบ้านเหนือคลอง และสำนักงานสาธารณสุขอำเภอเวียงสระรับทราบ พร้อมทั้งประชาสัมพันธ์ข้อมูลผ่านทางป้ายประชาสัมพันธ์ของหน่วยงานดังกล่าวและผ่านทางป้ายประชาสัมพันธ์ของโครงการ เพื่อให้ประชาชนในชุมชนได้รับทราบโดยทั่วไ	-บริเวณชุมชนใกล้เคียงได้แก่ หมู่ที่ 3 บ้านเขาคอก หมู่ที่ 4 บ้านคลองลำพลา หมู่ที่ 6 บ้านกลาง หมู่ที่ 7 บ้านควนกลาง หมู่ที่ 18 บ้านหนองคอเอียด -โรงพยาบาลส่งเสริมสุขภาพตำบลเขาบันยั้ง -โรงพยาบาลส่งเสริมสุขภาพตำบลบ้านพรุกระแซง -โรงพยาบาลส่งเสริมสุขภาพตำบลบ้านเหนือคลอง -สำนักงานสาธารณสุขอำเภอเวียงสระรับทราบ	-ตลอดอายุประทานบัตร	-	-บริษัท แร่มงคล จำกัด

ลงนาม : ไผ่ล้อม ชื่อ ผดุง นามสกุล กุ่ม (นางสาวช่อทิศา กุ่มประดิษฐ์ และนางสาวารมณ กุ่มประดิษฐ์)

ล้นบน *and note* 31/5/59 รัฐบาลทหารไทย



STANLEY
(The name is everywhere)

ตารางที่ 1-3 มาตรการป้องกันและแก้ไขผลกระทบสิ่งแวดล้อมในระยะดำเนินการ (ต่อ)

ทรัพยากรสิ่งแวดล้อม	มาตรการป้องกันและแก้ไขผลกระทบสิ่งแวดล้อม	สถานที่ดำเนินการ	ระยะเวลาดำเนินการ	ผู้รับผิดชอบ
4.2 สาธารณสุข อาชีวอนามัย และความปลอดภัย	<p>1. ในขณะปฏิบัติงานบริเวณหน้าเหมือง พนักงานทุกคนต้องสวมใส่อุปกรณ์ป้องกันอันตรายส่วนบุคคล เช่น เครื่องกรองฝุ่น ฝาปิดจมูก แว่นตาป้องกัน ที่อุดหู หมวกนิรภัย และรองเท้ากันโคลง เป็นต้น</p> <p>2. การป้องกันและหลีกเลี่ยงการออกแบบทางวิศวกรรม ปรับปรุงแก้ไข ติดตั้งปลงเครื่องมือเครื่องใช้ที่มีเสียงดังให้มีระดับเสียงลดลง คือ ห่อไม้อัด หรือใช้กันเสียงที่กำแพงของเครื่องมือต่างๆ ให้อยู่ในสภาพที่ดีเสมอ และพร้อมใช้งานตลอดเวลา</p> <p>3. ต้องควบคุมระดับเสียงที่พนักงานได้รับโดยตลอดเวลาการทำงานในแต่ละวัน มีไม่เกิน 85 เดซิเบล(เอ) และกรณีที่มีลักษณะการทำงานมีระดับเสียงเกิน 85 เดซิเบล(เอ) ต้องให้พนักงานหยุดการทำงานจนกว่าจะปรับปรุงหรือแก้ไขให้ระดับเสียงเป็นไปตามมาตรฐานที่กำหนด หรือจัดให้สวมใส่อุปกรณ์คุ้มครองความปลอดภัยส่วนบุคคลตลอดเวลาทำงาน เพื่อลดระดับเสียงที่สัมผัสในหู และจัดให้มีการตรวจสุขภาพประจำปี ตามหลักเกณฑ์หรือวิธีการตรวจวัดและวิเคราะห์ผลกระทบการทำงานเกี่ยวกับระดับเสียงภายในสถานประกอบการ</p>	<p>- บริเวณพื้นที่โครงการ</p> <p>- บริเวณพื้นที่โครงการ</p> <p>- บริเวณพื้นที่โครงการ</p>	<p>- ตลอดอายุประทานบัตร</p> <p>- ตลอดอายุประทานบัตร</p> <p>- ตลอดอายุประทานบัตร</p>	<p>- บริษัท แร่เมคส จำกัด</p> <p>- บริษัท แร่เมคส จำกัด</p> <p>- บริษัท แร่เมคส จำกัด</p>

ลงนามในรายงานผลกระทบสิ่งแวดล้อม ฉบับแก้ไข
(นางสาวสุภาวดี ก่อประสิทธิ์ และนางสาววราพร สททองประสิทธิ์)

กรรมการ
บริษัท แร่เมคส จำกัด



ลงนามในรายงานผลกระทบสิ่งแวดล้อม ฉบับแก้ไข

(นายสุภาวดี ก่อประสิทธิ์)

บุคคลธรรมดาผู้มีสิทธิลงนามในรายงานผลกระทบสิ่งแวดล้อม
บริษัท เอ บี อี เอ็ม เอ็นจิเนียริ่ง คอนซัลแตนท์ จำกัด

ABEN
ENGINEERING
CONSULTANTS CO., LTD.

ตารางที่ 1-3 มาตราการป้องกันและแก้ไขผลกระทบสิ่งแวดล้อมในกระยะดำเนินการ (ต่อ)

ทรัพยากรสิ่งแวดล้อม	มาตรการป้องกันและแก้ไขผลกระทบสิ่งแวดล้อม	สถานที่ดำเนินการ	ระยะเวลาดำเนินการ	งบประมาณ (บาท)	ผู้รับผิดชอบ
	4. ตรวจสอบ ซ่อมแซม และเปลี่ยนแปลงเครื่องมือเครื่องจักร ให้สามารถใช้งานได้โดยอยู่เสมอ รวมถึงตรวจสอบขั้นตอนการดำเนินงานที่มีโอกาสทำให้เกิดอุบัติเหตุให้เสียหาค่าขึ้น	- บริเวณพื้นที่โครงการ	- ตลอดอายุประทานบัตร	-	- บริษัท แร่เมงคผล จำกัด
	5. เน้นการปฏิบัติงานที่เป็นไปตามลำดับขั้นตอน และปฏิบัติตามระเบียบข้อบังคับที่จัดไว้ รวมทั้งดูแลให้พนักงานมีอุปกรณ์ป้องกันอันตรายส่วนบุคคลทุกคน ในขณะปฏิบัติงานที่บริเวณหน้าเหมือง	- บริเวณพื้นที่โครงการ	- ตลอดอายุประทานบัตร	-	- บริษัท แร่เมงคผล จำกัด
	6. การทดสอบการได้ยินของพนักงาน (Audiometer Test) ที่ทำงานเกี่ยวกับเสียงดังทุกคืน โดยแบ่งเป็นการตรวจก่อนเข้าทำงานและระหว่างการทำงานเป็นระยะๆ เพื่อค้นหาอาการผิดปกติที่เกิดขึ้นกับพนักงาน และเพื่อเป็นข้อมูลพื้นฐานในการเฝ้าระวังต่อไป	- บริเวณพื้นที่โครงการ	- ตลอดอายุประทานบัตร	-	- บริษัท แร่เมงคผล จำกัด
	7. ห้ามมิให้บุคคลภายนอกที่ไม่ได้บันทึกที่เกี่ยวข้อง เข้าไปในบริเวณที่ทำงานของเครื่องจักรกลต่างๆ	- บริเวณพื้นที่โครงการ	- ตลอดอายุประทานบัตร	-	- บริษัท แร่เมงคผล จำกัด

ลงนามในใบนี้ ณ วันที่ ๑๖/๑๑/๖๕
นางสาวชญานิศา ก่อประดิษฐ์ และนายเสถียรธรรม ก่อประดิษฐ์

ผู้อำนวยการ
บริษัท แร่เมงคผล จำกัด



ลงนามในใบนี้ ณ วันที่ ๑๖/๑๑/๖๕
นายอภิชาติ น้อยใจ

นายอภิชาติ น้อยใจ
นายอภิชาติ น้อยใจ
นายอภิชาติ น้อยใจ



THE

١٠٠



(பொருள் முறை)



ทรัพยากรสิ่งแวดล้อม	ดัชนี	สถานที่	ความถี่	ค่าใช้จ่าย (บาท/ปี)	ผู้รับผิดชอบ
3. แหล่งน้ำสะอาด	- ความสะอาดของน้ำดื่ม	จำนวน 3 สถานี ได้แก่ (รูปที่ 9) - บ้านราษฎร์ไถ่เลี้ยงโครงการ หมู่ 6 - บ้านกลาง ตำบลเขาบันทึบ ทางด้านทิศตะวันออก - บ้านราษฎร์ไถ่เลี้ยงโครงการ หมู่ 6 - บ้านกลาง ตำบลเขาบันทึบ ทางด้านทิศตะวันออก	- ปีละ 2 ครั้ง ในช่วงเดือน มีนาคม-เมษายน และช่วง เดือนธันวาคม-มกราคม โดยให้ทางตรวจวัดขณะทำการเปิด	25,000	- บริษัท แร่เหล็ก จำกัด
4. คุณภาพน้ำผิวดิน	- ความเป็นกรดและด่าง (pH) - ปริมาณสารแขวนลอย (Suspended Solids) - ปริมาณสารทั้งหมดที่ละลายได้ (Total Dissolved Solids) - ความกระด้างทั้งหมด (Total Hardness) - ความขุ่น (Turbidity) - ซัลเฟต (Sulfate) - สารหนู (Arsenic) - ตะกั่ว (Lead)	จำนวน 3 สถานี ได้แก่ (รูปที่ 9) - คลองเชียงหม้อ - น้ำพุเหมือง - บ่อคักตะกอน	- ปีละ 2 ครั้ง ในช่วงเดือน มีนาคม-เมษายน และช่วง เดือนธันวาคม-มกราคม	30,000	- บริษัท แร่เหล็ก จำกัด

ของบ้าน วัดในตำบลบ้านใหม่ อำเภอเมือง จังหวัดสุพรรณบุรี
(นางสาววิมลทิพย์ นาคะอ้วน) ผู้แทนราษฎร จังหวัดสุพรรณบุรี

[illegible]

ตารางที่ 2 สรุปผลการวิเคราะห์องค์ประกอบของโครงการ (ต่อ)

หัวข้อการวิเคราะห์	ดัชนี	สถานที่	ความถี่	ค่าใช้จ่าย (บาท/ปี)	ผู้รับผิดชอบ
5. คุณภาพน้ำใต้ดิน	<ul style="list-style-type: none"> - แคดเมียม (Cadmium) - เหล็ก (Iron) <p>ไม่ได้ดำเนินการตรวจวิเคราะห์ได้ดิบ ดังนี้</p> <ul style="list-style-type: none"> - ความเป็นกรด-ด่าง (pH) - ปริมาณสารแขวนลอย (Suspended Solids) - ปริมาณสารทั้งหมดที่ละลายได้ (Total Dissolved Solids) - ความกระด้างทั้งหมด (Total Hardness) - ความขุ่น (Turbidity) - แคดเมียม (Cadmium) - สารหนู (Arsenic) - ตะกั่ว (Lead) - เหล็ก (Iron) - ซัลเฟต (Sulfate) 	<p>จำนวน 2 สถานี คือ (รูปที่ 9)</p> <ul style="list-style-type: none"> - บ่อน้ำตื้นบ้านคลองหมื่น - บ่อน้ำตื้นบ้านควนกลาง 	<p>- ปีละ 2 ครั้ง ในช่วงเดือนมีนาคม-เมษายน และช่วงเดือนธันวาคม-มกราคม</p>	20,000	- บริษัท แร่เหล็ก จำกัด

ลงนาม... (นางสาวชญาธิดา ก่อประสิทธิ์) และนางสาวพรานก ก่อประสิทธิ์

กรรมการ

บริษัท แร่เหล็ก จำกัด



ลงนาม... (นายกล้า นวลใจ)

รับรองจำนวนหน้า 38759

บุคลากรด้านสิ่งแวดล้อมที่ทำงานภายใต้โครงการนี้คือ บริษัท เอ.บี.อี เอ็ม เอ็น เอ็นจิเนียริ่ง คอนสแตนท์



ตารางที่ 2 สรุปมาตรการติดตามตรวจสอบผลกระทบสิ่งแวดล้อมของโครงการ (ต่อ)

ทรัพยากรสิ่งแวดล้อม	ดัชนี	สถานที่	ความถี่	ค่าใช้จ่าย (บาท/ปี)	ผู้รับผิดชอบ
6. สาธารณสุข อาชีวอนามัย และความปลอดภัย	ให้มีการตรวจสุขภาพของลูกจ้างที่ทำงานเกี่ยวกับปัจจัยเสี่ยงโดยแพทย์แผนปัจจุบันขึ้นพื้นที่ได้รับใบอนุญาตประกอบวิชาชีพเวชกรรมด้วยหรือเวชศาสตร์ หรือสหภาพการอบรมด้านอาชีวเวชศาสตร์ให้ตรวจสุขภาพของพนักงานเป็นประจำทุกปี ส่วนพนักงานที่รับเข้าทำงานกับผิดชอบปฏิบัติงานในพื้นที่ที่มีโอกาสสัมผัสฝุ่นละอองและเสียงดังให้ดำเนินการตรวจสุขภาพก่อนรับเข้าทำงานให้เพิ่มเติมรายการตรวจดังนี้ - สุขภาพทั่วไป - ตรวจภาพทางการได้ยิน - ตรวจสุขภาพปอด หรือหมั้นการเอกซเรย์ปอด - ไรต์เกลียวกับระบบทางเดินหายใจ ทั้งนี้หากผลการตรวจสุขภาพผิดปกติให้โครงการส่งพนักงานคนดังกล่าวเข้ารับการรักษาจากแพทย์อาสาเวชศาสตร์โดยละเอียด เพื่อหาสาเหตุและทำการรักษาต่อไป	- พื้นที่โครงการ	- ก่อนรับเข้าทำงาน และจากนั้นปีละ 1 ครั้งในช่วงเดือนมีนาคม-เมษายน	50,000	- บริษัท แร่ มงคล จำกัด

ลงนามในบัญชีนี้ เมื่อวันที่ ๒๐/๐๕/๖๕
นายสมชาย ใจดี
(นายสมชาย ใจดี)



ลงนามในบัญชีนี้ เมื่อวันที่ ๒๐/๐๕/๖๕
(นายสมชาย ใจดี)

38/59

กรมทรัพยากรธรรมชาติและสิ่งแวดล้อม
กระทรวงทรัพยากรธรรมชาติและสิ่งแวดล้อม

ตารางที่ 2 สรุปมาตรการติดตามตรวจสอบผลกระทบสิ่งแวดล้อมของโครงการ (ต่อ)

ทรัพยากรสิ่งแวดล้อม	ดัชนี	สถานที่	ความถี่	ค่าใช้จ่าย (บาท/ปี)	ผู้รับผิดชอบ
7. คมนาคม	<p>หากแพทวอร์นี้แจ้งยี่ว่าความผิดปกติมีสาเหตุมาจากการปฏิบัติงานให้กลับหน้าปฏิบัติการที่อื่นที่ไม่เป็นเหตุเกี่ยวข้องกับโรคหรือความผิดปกติอื่น รวมทั้งจัดให้คนงานที่ไม่มีส่วนเกี่ยวข้องกับแหล่งกำเนิดผลกระทบข้อสูงทางด้านฝุ่นละออง เสียง และอุบัติเหตุแยกส่วนจากบริเวณดังกล่าว</p> <p>1. ให้นัมนัตรวจสุขภาพที่สำนักงานส่งเสริมให้สามารถปฏิบัติงานได้คืออยู่เสมอ ถ้าบริเวณใดที่จุดต้องรับซ่อมแซมพื้นที่รวมทั้งดูแลรักษาป้ายสัญญาณจราจรให้อยู่ในสภาพการใช้งานได้เป็นอย่างดีมีประสิทธิภาพอยู่เสมอ</p> <p>2. ติดตามตรวจสอบชนิดและปริมาณยานพาหนะจำนวนอุบัติเหตุและสาเหตุของอุบัติเหตุจากการชนส่งแรงอุบัติเหตุรุนแรง โดยบันทึกอย่างเป็นระบบเพื่อเปรียบเทียบข้อมูลทุก 6 เดือน</p>	<p>- บริเวณเส้นทางขนส่งแร่ ก่อนถึงทางเชื่อมกับทางหลวงหมายเลข 4105</p> <p>- บริเวณเส้นทางขนส่งแร่ ก่อนถึงทางเชื่อมกับทางหลวงหมายเลข 4105</p>	<p>- ดำเนินการทันทีหากบริเวณใดชำรุด</p> <p>- ทุกครั้งที่เกิดอุบัติเหตุและรายงานปีละ 2 ครั้ง</p>	<p>- อยู่ประจำดำเนินงาน</p> <p>- บริษัท แร่มงคล จำกัด</p> <p>- บริษัท แร่มงคล จำกัด</p>	

40/59

ลงนาม... รับรองจำนวนหน้า

(นายกล้า นนิต)



ลงนาม... รับรอง...
(นางสาวชญาภา ก่อประดิษฐ์ และนางสาวกรรณิการ์ ก่อประดิษฐ์)

กรรมการ

บริษัท แร่มงคล จำกัด

ABENI
ENGINEERING
CONSULTANTS CO., LTD.

ตารางที่ 2 สรุปมาตรการติดตามตรวจสอบผลกระทบสิ่งแวดล้อมของโครงการ (ต่อ)

ทรัพยากรสิ่งแวดล้อม	ดัชนี	สถานที่	ความถี่	ค่าใช้จ่าย (บาท/ปี)	ผู้รับผิดชอบ
8. เศรษฐกิจ-สังคม	ให้ดำเนินการสำรวจความคิดเห็นชุมชนที่เกี่ยวข้องเพื่อนำมาเปรียบเทียบกันในระดับต่างๆ เช่น 1) สภาพเศรษฐกิจ-สังคมและสุขภาพ 2) ปัญหาและผลกระทบที่ได้รับจากการดำเนินโครงการ 3) ความวิตกกังวลเกี่ยวกับผลกระทบจากการทำเหมือง 4) ความคิดเห็นต่อโครงการ 5) ความต้องการของชุมชน 6) ข้อเสนอแนะที่มีต่อโครงการ 7) การวิเคราะห์การเปลี่ยนแปลงสภาพเศรษฐกิจสังคม	- ผู้นำชุมชน - ผู้นำในพื้นที่อำเภอไหว - ชุมชนใกล้เคียงได้แก่ หมู่ที่ 3 บ้านเขาโคก หมู่ที่ 4 บ้านคลองลำพลา หมู่ที่ 6 บ้านกลาง หมู่ที่ 7 บ้านควนกลาง หมู่ที่ 18 บ้านหนองตอเสียด	- ปีละ 1 ครั้ง ในช่วงเดือนมีนาคม-เมษายน	50,000	- บริษัท แร่มงคล จำกัด

ลงนาม.....**นางสาว ดิษฏ์**.....**วราภรณ์** ก่อป.ดิษฐ์
(นางสาวชญาณีตา ก่อประดิษฐ์ และนางสาววราภรณ์ ก่อประดิษฐ์)
กรรมการ
บริษัท แร่มงคล จำกัด



ลงนาม.....**นาย อ. เอ็ม**.....**รับรองจำนวนหน้า 41/59**
(นายกเหล่า มณีโชติ)
บุคคลธรรมดาผู้มีสิทธิจัดทำรายงาน/กรรมการผู้รับผิดชอบ
บริษัท เอ บี อี เอ็ม เอ็นจิเนียริง คอนซัลแตนท์ จำกัด

ABEN
ENGINEERING
CONSULTANTS CO., LTD.

เอกสารแนบ 3

สำเนาประธานบัตร

ฉบับนี้สำหรับเจ้าหน้าที่งานอุตสาหกรรมแร่ประจําท้องถิ่นเก็บไว้



แบบนร 5

ประทานบัตร

ประทานบัตรที่.....๓๐๒๘๘/๑๒๐๕๓.....
ประทานบัตรฉบับนี้ออกให้แก่.....บริษัท แร่ทองคำ จำกัด.....อายุ.....ปี สัญชาติ.....ไทย.....
อยู่บ้านเลขที่.....๑๖.....ตรอก/ซอย.....
ถนน.....หมู่ที่.....ตำบล/แขวง.....
อำเภอ/เขต.....เมือง.....จังหวัด.....สุวรรณภูมิ.....
เพื่อให้ทำเหมือง (บนบก/ในทะเล).....บนบก.....
ณ ตำบล.....บ้านวัง.....อำเภอ.....เวียงสระ.....จังหวัด.....สุวรรณภูมิ.....
มีอายุ.....๑๐.....ปี นับแต่วันที่.....๕.....เดือน.....กันยายน.....พ.ศ. ๒๕๕๓.....
และสิ้นสุดในวันที่.....๓๑.....เดือน.....กันยายน.....พ.ศ. ๒๕๖๓.....
เป็นเนื้อที่.....๕๕.....ไร่.....งาน.....๓๕.....ตารางวา.....

ภายในเขตที่กำหนดตามแผนที่แนบท้ายประทานบัตร โดยมีรายละเอียดกำหนดไว้ตามลำดับดังต่อไปนี้

- | | | |
|-----|--|---------------------|
| (1) | แผนที่แนบท้ายประทานบัตร | แสดงไว้ในลำดับที่ 1 |
| (2) | เงื่อนไขการอนุญาตประทานบัตร | แสดงไว้ในลำดับที่ 2 |
| (3) | แผนผังโครงการทำเหมือง | แสดงไว้ในลำดับที่ 3 |
| (4) | มาตรการป้องกันและแก้ไขผลกระทบสิ่งแวดล้อม | แสดงไว้ในลำดับที่ 4 |
| (5) | การชำระค่าธรรมเนียมเพื่อใช้เนื้อที่
ในการทำเหมืองประจำปี | แสดงไว้ในลำดับที่ 5 |
| (6) | การเพิ่มเติมชนิดของแร่ที่จะทำเหมือง
การเปลี่ยนแปลงวิธีการทำเหมือง
แผนผังโครงการทำเหมืองและเงื่อนไข | แสดงไว้ในลำดับที่ 6 |
| (7) | บันทึกการค้ำชดเชยประทานบัตร | แสดงไว้ในลำดับที่ 7 |
| (8) | บันทึกการโอนประทานบัตร | แสดงไว้ในลำดับที่ 8 |
| (9) | บันทึกการหยุดการทำเหมือง | แสดงไว้ในลำดับที่ 9 |

ออกให้ ณ วันที่.....๕.....

N.

[illegible]

ตามมือซ้าย
(
ตามมือซ้าย
(
ตามมือซ้าย

เงื่อนไขในการออกประทานบัตร

ผู้ถือประทานบัตรจะต้องปฏิบัติตามเงื่อนไขในการออกประทานบัตรเกี่ยวกับเรื่องที่กำหนดไว้ ดังต่อไปนี้

ข้อ 1 ชนิดแร่ที่ทำเหมืองและวิธีการทำเหมือง

แอนไฮไดรต์ โดยวิธีเหมืองหีบ

ข้อ 2 วันเปิดการทำเหมืองครั้งแรกถึงได้รับประทานบัตร

ต้องเปิดการทำเหมืองภายในเวลา 1 ปี นับตั้งแต่วันที่ได้รับประทานบัตร

ข้อ 3 การให้ความคุ้มครองแก่คนงานและความปลอดภัยแก่บุคคลภายนอกที่มีได้กำหนดไว้ในกฎกระทรวง

ต้องปฏิบัติตามมาตรการรักษาความปลอดภัยในกิจการรักษาความปลอดภัยในการทำเหมือง

ะส่งเสริมสวัสดิภาพของคนงาน ตามมาตรการที่กำหนดไว้ในแผนผังโครงการทำเหมืองแร่ แบนท้ายประทานบัตรฉบับนี้

ข้อ 4 การจัดการกับมลพิษ น้ำในชั้นหรือมูลคินทราย ที่เกิดจากการทำเหมืองแร่และแต่งแร่

ต้องปฏิบัติตามมาตรการกักกันที่ชั้นขั้วเหมืองและกักกันน้ำในชั้นขั้วโครงการ

ทำเหมืองแร่ แบนท้ายประทานบัตรฉบับนี้

ลำดับที่

ไป

ข้อ 5 การปรับปรุงสภาพพื้นที่ที่เกิดจากการทำเหมืองและแต่งแร่
.....
ต้องดำเนินการปรับปรุงสภาพพื้นที่ที่เกิดจากการทำเหมืองแร่และการแต่งแร่ พร้อมควบคู่ไปกับการทำเหมือง โดยปฏิบัติตามมาตรการที่กำหนดไว้ในแผนผังโครงการทำเหมืองแร่ แบบท้ายประทานบัตรฉบับนี้

ข้อ 6 มาตรการในการป้องกันและแก้ไขผลกระทบสิ่งแวดล้อม
.....
ต้องปฏิบัติตามเงื่อนไขและมาตรการป้องกันและแก้ไขผลกระทบสิ่งแวดล้อมที่กำหนดไว้ในรายงานการวิเคราะห์ผลกระทบสิ่งแวดล้อม และปฏิบัติตามมาตรการป้องกันและแก้ไขผลกระทบสิ่งแวดล้อมที่กำหนดโดยสำนักงานนโยบายและแผนทรัพยากรธรรมชาติและสิ่งแวดล้อม พร้อมทั้งปฏิบัติตามวิธีการทำเหมืองและแผนการทำเหมืองตามที่กำหนดไว้ในแผนผังโครงการทำเหมืองแร่ แบบท้ายประทานบัตรฉบับนี้

และเงื่อนไขเกี่ยวกับเรื่องดังต่อไปนี้ด้วย ดังนี้

ข้อ 7 การให้ผลประโยชน์พิเศษเพื่อประโยชน์แก่รัฐ
.....
ต้องให้ผลประโยชน์พิเศษเพื่อประโยชน์แก่รัฐ ตามข้อผูกพันการจ่ายผลประโยชน์พิเศษเพื่อประโยชน์แก่รัฐ ลงวันลงวันที่ ๑ ธันวาคม ๒๕๕๖ แบบท้ายประทานบัตรฉบับนี้

ข้อ 8 การใช้ที่ดินในเขตเหมืองแร่

ข้อ 9 การทำเหมืองใกล้ทางหลวงหรือทางน้ำสาธารณะ
.....
มีถนนสาธารณะประโยชน์สายบ้านคลองถั่วพลา - บ้านเขาโลก ติดกับพื้นที่โครงการทำเหมือง
ทิศตะวันตก ดังนั้น ในการออกแบบการทำเหมืองตามโครงการทำเหมืองซึ่งได้เว้นพื้นที่ไม่มีการทำเหมืองห่างจากแนวถนน
ดังกล่าวในระยะ 50 เมตร มีน้ำล้อมรอบเขตพื้นที่โครงการ เพื่อเป็นแนวป้องกันผลกระทบด้านสิ่งแวดล้อมที่อาจเกิดขึ้น
และสร้างทัศนียภาพที่ดี ทั้งนี้ ขอรับรองว่าจะไม่มีกิจกรรมการทำเหมืองใกล้กับทางสาธารณะดังกล่าวโดยเด็ดขาด ตามมาตรการ
ที่กำหนดไว้ในแผนผังโครงการทำเหมืองแร่ แบบท้ายประทานบัตรฉบับนี้



ลำดับที่ 1

ข้อ 10 การเข้าทำประโยชน์ในที่ดินที่ป่าตามกฎหมายว่าด้วยป่าไม้

หมดไว้ใน
หมดโดย
กำหนด
กำหนด

ข้อ 11 เพื่อนำไปใช้สำหรับประธานบัตรทำเหมืองในทะเลตาม มาตรา 45 แห่งพระราชบัญญัติแร่

การเพิ่มเติมชนิดของแร่ที่จะทำเหมือง การเปลี่ยนแปลงวิธีการทำเหมือง
แผนผังโครงการทำเหมืองและเงื่อนไข

ครั้งที่ 1

การเพิ่มเติมชนิดของแร่ อธิบคืออนุญาตให้เพิ่มเติมชนิดของแร่.....

อัปจัน

ขึ้นอีก

ทำนิต

ตั้งแต่วันที่ ๒๑ เดือน กันยายน พ.ศ. ๒๕๖๓

อธิบดีกรม

การเปลี่ยนแปลงวิธีการทำเหมือง อธิบคืออนุญาตให้เปลี่ยนแปลงวิธีการทำเหมืองจากวิธี.....

เป็น

ตั้งแต่วันที่ ๑ เดือน พ.ศ. เป็นต้นไป

อธิบดีกรมทรัพยากรธรณี

การเปลี่ยนแปลงแผนผังโครงการ อธิบคืออนุญาตให้เปลี่ยนแปลงแผนผังโครงการทำเหมืองตามแผนผัง

โครงการทำเหมืองที่แนบท้ายประทานบัตรนี้ที่ได้แก้ไขเพิ่มเติมและแสดงไว้ในลำดับที่ ๖ ตั้งแต่วันที่ ๒๑

เดือน กันยายน พ.ศ. ๒๕๖๓ เป็นต้นไป

อธิบดีกรม

การเปลี่ยนแปลงเงื่อนไข อธิบคืออนุญาตให้เปลี่ยนแปลงเงื่อนไขที่แสดงไว้ในลำดับที่ ๖

เกี่ยวกับ.....

เป็นดังนี้.....

ตั้งแต่วันที่ ๒๑ เดือน กันยายน พ.ศ. ๒๕๖๓ เป็นต้นไป

อธิบดีกรม

ครั้งที่ 2

เอกสารแนบ 4

หนังสืออนุญาตให้รับช่วงการทำเหมือง



หนังสืออนุญาตให้รับช่วงการทำเหมือง
(หนังสือฉบับนี้ออกตามความในมาตรา ๗๑ แห่งพระราชบัญญัติแร่ พ.ศ. ๒๕๖๐)

ที่ ๒๖/๒๕๖๓

ส่วนราชการ สำนักงานอุตสาหกรรมจังหวัดสุราษฎร์ธานี

วันที่ ๑๗ เดือน เมษายน พ.ศ. ๒๕๖๓

หนังสือฉบับนี้ออกให้เพื่อแสดงว่า บริษัท แร่มงคล จำกัด
ซึ่งเป็นผู้ถือประทานบัตรที่ ๓๐๒๘๘/๑๖๐๘๓ ทำเหมืองแร่ประเภทที่ ๒
ชนิดแร่ แอนโธไซต์
ที่ตำบล นวน้อง อำเภอ เวียงสระ จังหวัด สุราษฎร์ธานี
เนื้อที่ ๕๑ ไร่ ๑ งาน ๓๘ ตารางวา มีอายุ ๑๐ ปี
นับตั้งแต่วันที่ ๑๗ เดือน เมษายน พ.ศ. ๒๕๖๓ ถึงวันที่ ๓ เดือน กันยายน พ.ศ. ๒๕๖๗
ได้ยินยอมตกลงให้ บริษัท อัครนิมิตต์ จำกัด อายุ - ปี สัญชาติ ไทย
หมายเลขบัตรประจำตัวประชาชน/ทะเบียนนิติบุคคลเลขที่ ๐๘๘๕๕๖๗๑๑๑๑๑๑๑๑
อยู่บ้านเลขที่/ที่ตั้งสำนักงานเลขที่ ๕๗/๕ หมู่ที่ ๖ ตรอก/ซอย
ถนน ตำบล/แขวง บ้านลือ อำเภ/เขต เวียงสระ
จังหวัด สุราษฎร์ธานี เป็นผู้รับช่วงการทำเหมืองแร่ตามประทานบัตรดังกล่าว
☒ เต็มทั้งแปลง เป็นเนื้อที่ ๕๑ ไร่ ๑ งาน ๓๘ ตารางวา
☐ บางส่วนของเขตประทานบัตร เป็นเนื้อที่ ไร่ งาน ตารางวา
ตามที่ปรากฏในแผนที่แนบท้ายหนังสืออนุญาตฉบับนี้ โดยผู้รับช่วงการทำเหมืองตกลงรับช่วงการทำเหมือง
ดังกล่าว เป็นระยะเวลา ๕ ปี นับตั้งแต่วันที่ ๑๗ เดือน เมษายน พ.ศ. ๒๕๖๓
ถึงวันที่ ๓ เดือน กันยายน พ.ศ. ๒๕๖๗

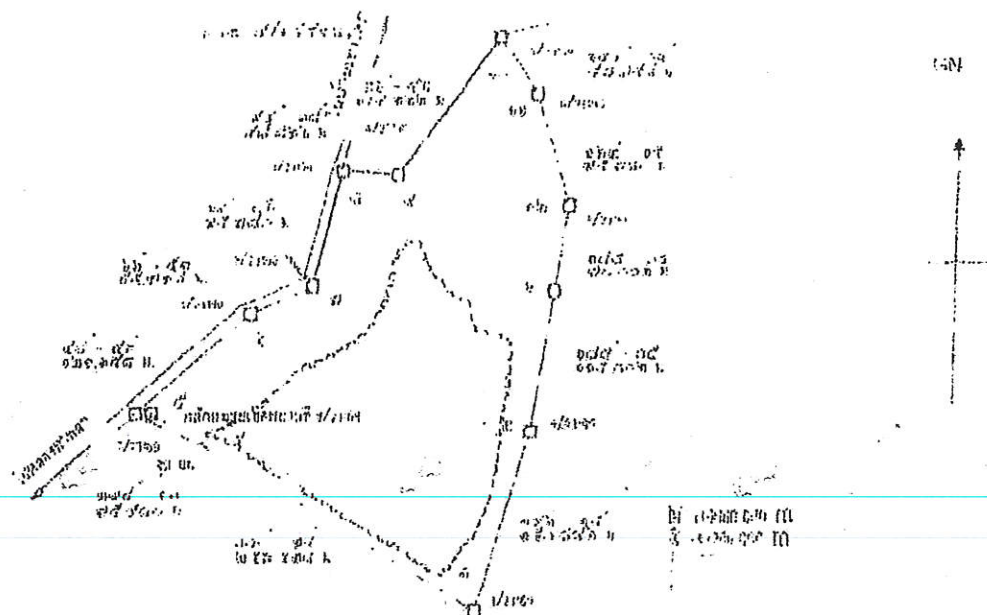
ออกให้ ณ วันที่ ๑๗ เดือน เมษายน พ.ศ. ๒๕๖๓

อุตสาหกรรม

อธิบดีกรมอุตสาหกรรมและพลังงาน

หมายเหตุ ผู้ถือประทานบัตรที่ได้ให้ผู้รับช่วงการทำเหมือง ยังคงมีหน้าที่และความรับผิดชอบตามกฎหมาย
และ ผู้รับช่วงการทำเหมืองนั้นมีสิทธิ หน้าที่ และความรับผิดชอบตามกฎหมายในส่วนที่รับช่วง
การทำเหมือง เช่นเดียวกับผู้ถือประทานบัตร

2:1742

[illegible]

หมายเหตุ ที่หน้าเลข คือพื้นที่ที่ได้รับอนุญาตฉบับที่
กรมที่ดินออก

ច្បាប់ប្តឹង

2004

เอกสารแนบ 5

คำสั่งแต่งตั้งกรรมการมวลชนสัมพันธ์



บริษัท อัครยิปซัม จำกัด

AKKARAGYPSUM Co., Ltd.

57/4 หมู่ที่ 6 ตำบลบ้านส้อง อำเภอเวียงสระ จังหวัดสุราษฎร์ธานี 84190

57/4 Moo 6 Baisong Sub-District Wiangsa District Suratthani 84190 Thailand

Tel : 06-1373-3635 / Fax : 0-7796-3691 / E-mail : Akkaragypsum.2019@gmail.com

ประกาศ ที่ 1/2564

เรื่อง แต่งตั้งคณะกรรมการมวลชนสัมพันธ์ ประธานบัตรที่ 30288/16093

โครงการเหมืองแร่ยิปซัมและแร่แอนไฮไดรต์

ตั้งอยู่ที่ หมู่ที่ 3 ตำบลบ้านส้อง อำเภอเวียงสระ จังหวัดสุราษฎร์ธานี

ด้วย บริษัท อัครยิปซัม จำกัด (รับช่วงการทำเหมืองจาก บริษัท แร่มงคล จำกัด) ผู้ถือประทานบัตรที่ 30288/16093 โครงการเหมืองแร่ยิปซัมและแร่แอนไฮไดรต์ ตั้งอยู่ที่ หมู่ที่ 3 ตำบลบ้านส้อง อำเภอเวียงสระ จังหวัดสุราษฎร์ธานี มีความประสงค์จะจัดตั้งคณะกรรมการมวลชนสัมพันธ์ ตามเงื่อนไขในการออกประทานบัตรของกรมอุตสาหกรรมพื้นฐานและการเหมืองแร่ รวมทั้งมาตรการป้องกันและแก้ไขผลกระทบสิ่งแวดล้อมที่ สำนักงานนโยบายและแผนทรัพยากรธรรมชาติและสิ่งแวดล้อม ได้ให้ความเห็นชอบ เกี่ยวกับการดำเนินการแต่งตั้งคณะกรรมการมวลชนสัมพันธ์

ดังนั้น เพื่อให้เป็นไปตามเงื่อนไขการอนุญาตดังกล่าว และสอดคล้องกับนโยบายของ บริษัทฯ ซึ่งต้องการส่งเสริมให้ทุกภาคส่วนที่เกี่ยวข้อง มีส่วนร่วมแสดงความคิดเห็น และเสนอแนะการประกอบกิจการเหมืองแร่ เพื่อให้กิจการโครงการเหมืองแร่และชุมชนอยู่ร่วมกันได้ จึงได้ประกาศแต่งตั้งคณะกรรมการมวลชนสัมพันธ์ ดังรายละเอียดต่อไปนี้

1. ที่ปรึกษาคณะกรรมการ :

1. ผู้อำนวยการสำนักงานอุตสาหกรรมพื้นฐานและการเหมืองแร่ เขต 4 สุเก็ด หรือผู้แทน
2. อุตสาหกรรมจังหวัดสุราษฎร์ธานี หรือผู้แทน

2. องค์ประกอบคณะกรรมการ :

ตัวแทนหน่วยงานราชการ

1. สาธารณสุขอำเภอเวียงสระ หรือผู้แทน
2. เกษตรอำเภอเวียงสระ หรือผู้แทน
3. พัฒนาการอำเภอเวียงสระ หรือผู้แทน
4. นายกเทศมนตรีเทศบาลตำบลเขานิพันธ์ หรือผู้แทน
5. นายกเทศมนตรีเทศบาลตำบลบ้านส้อง หรือผู้แทน
6. ผู้อำนวยการ รพ.สต.เขานิพันธ์ หรือผู้แทน

ตัวแทนชุมชน...



ตัวแทนชุมชน

1. ผู้ใหญ่บ้านหมู่ที่ 4 บ้านคลองลำพลา หรือผู้แทน
2. ผู้ใหญ่บ้านหมู่ที่ 6 บ้านกลาง หรือผู้แทน
3. ผู้ใหญ่บ้านหมู่ที่ 7 บ้านคานกลาง หรือผู้แทน
4. ผู้ใหญ่บ้านหมู่ที่ 3 บ้านทุ่งเขาโคก หรือผู้แทน
5. ผู้ใหญ่บ้านหมู่ที่ 18 บ้านหนองตอเสียด หรือผู้แทน
6. ผู้นำพื้นที่อ่อนไหว (ผู้ช่วยผู้ใหญ่บ้าน หมู่ที่ 3 หรือผู้แทน)

ตัวแทนโครงการ

1. ผู้จัดการเหมืองแร่
2. เจ้าหน้าที่ประชาสัมพันธ์
3. เจ้าหน้าที่บัญชี

ให้คณะกรรมการมีอำนาจหน้าที่ ดังนี้

1. รายงานผลการดำเนินงานของคณะกรรมการกลั่นกรองสัมพันธ์ และรายงานให้กรมอุตสาหกรรมพื้นฐานและการเหมืองแร่และสำนักงานนโยบายและแผนทรัพยากรธรรมชาติและสิ่งแวดล้อมเป็นประจำทุกปี ตลอดระยะเวลาดำเนินโครงการ
2. พิจารณาให้ความเห็นแผนงานพัฒนาหมู่บ้าน สถานศึกษา และวัด โดยรอบหมู่บ้านพื้นที่เหมืองแร่ รวมทั้งการดูแลทรัพยากรธรรมชาติและสิ่งแวดล้อม การใช้เงินกองทุน และการกำกับดูแลกิจกรรมของกองทุนให้เป็นไปตามแผนงานที่กำหนด
3. พิจารณาแผนงานการเฝ้าระวังสุขภาพ หรือการตรวจสอบสุขภาพประชาชนโดยรอบที่ตั้งโครงการ การบริหารจัดการกองทุน และการกำกับดูแลกิจกรรมของกองทุนให้เป็นไปตามแผนงานที่กำหนด
4. ประชาสัมพันธ์โครงการ โดยมีกิจกรรม ได้แก่ การประกาศตามหอกระจายข่าว รวบรวมข้อมูล และผลการตรวจวัดคุณภาพสิ่งแวดล้อม และติดประกาศให้ประชาชน รพ.สต. บ้านเหนือคลอง รพ.สต. บ้านพรุกระแซง รพ.สต. อ่าวพร้าว สำนักงานสาธารณสุขอำเภอเวียงสระ และชุมชนใกล้เคียง พื้นที่โครงการรับทราบ รวมถึงประสานงานกับสื่อมวลชนท้องถิ่น ผู้นำชุมชน ราษฎรบริเวณโดยรอบโครงการ
5. สร้างความสัมพันธ์ที่ดีกับชุมชน โดยมีกิจกรรม ได้แก่ ให้ความร่วมมือในการพัฒนาชุมชน เช่น เสนอแผนการซ่อมแซมถนนที่ชำรุดเสียหาย ให้การสนับสนุนอุปกรณ์การเรียนทุนการศึกษา ทำนุบำรุงศาสนสถานต่าง ๆ
6. รับเรื่องร้องเรียนจากชุมชน / ผู้ร้องเรียน ตรวจสอบข้อเท็จจริง-สาเหตุ เพื่อกำหนดแนวทางแก้ไข ปัญหา ปฏิบัติการแก้ไขปัญหาดูแลตรวจสอบการแก้ไขปัญหาดู และสรุปผลการดำเนินการแก้ไขปัญหาดู
7. ดำเนินการอื่น ๆ ตามที่ได้รับมอบหมาย

ทั้งนี้ ตั้งแต่บัดนี้เป็นต้นไป

ประกาศ ณ วันที่ 12 มกราคม 2564

